

Päivämäärä  
5.8.2020

LESTIJÄRVEN KUNTA

TOHOLAMPI – LESTIJÄRVEN TUULI -  
PUISTON OSAYLEISKAAVAN MUUTOS

OSALLISTUMIS- JA ARVIOINTI SUUNNITELMA



**RAMBOLL**

LESTIJÄRVEN KUNTA

TOHOLAMPI-LESTIJÄRVEN TUULIPUISTON OSAYLEISKAAVAN MUUTOS

OSALLISTUMIS- JA ARVIOINTISUUNNITELMA

Tarkistus	30.11.2020
Päivämäärä	5.8.2020
Laatija	Jutta Piispanen, Maria Niemi
Tarkastaja	Petri Hertteli
Kuvaus	Toholampi-Lestijärven tuulipuiston osayleiskaavan muutos, osallistumis- ja arviointisuunnitelma

## SISÄLTÖ

1.	JOHDANTO	1
2.	SUUNNITTELUN KOHDE JA VAIKUTUSALUE	2
2.1	Suunnittelualueen sijainti	2
2.2	Vaikutusalue	3
2.3	Toholampi-Lestijärven tuulipuisto	4
2.3.1	Hankkeen vaihtoehdot	5
3.	YHTEYSHENKILÖT JA -TIEDOT	7
4.	SUUNNITTELUN TAVOITTEET	7
5.	SUUNNITTELUN LÄHTÖKOHDAT	8
5.1	Valtakunnalliset alueidenkäyttötavoitteet	8
5.2	Maakuntakaava	8
5.3	Yleiskaava	12
5.4	Asemakaava	13
5.4.1	Asemakaava	13
5.4.2	Ranta-asemakaava	13
5.5	Pohjakartta	14
5.6	Ympäristön nykytila	14
5.6.1	Nykyinen maankäyttö	14
5.6.2	Elinkeinot ja liikenne	15
5.6.3	Virkistyskäyttö ja matkailu	17
5.6.4	Luonnonympäristö	17
5.6.5	Suojelualueet	18
5.6.6	Maisema ja kulttuuriperintö	19
5.7	Maa-alueiden omistus	21
5.8	Osayleiskaava-alueen läheiset muut tuulivoimapaistot	21
6.	OLEMASSA OLEVAT JA LAADITTAVAT SELVITYKSET	23
7.	ARVIOITAVAT VAIKUTUKSET	24
7.1	Ihmisten elinolot ja elinympäristö	24
7.2	Maa- ja kallioperä, vesi, ilma ja ilmasto	24
7.3	Kasvi- ja eläinlajit, luonnon monimuotoisuus ja luonnonvarat	24
7.4	Alue- ja yhdyskuntarakenne sekä yhdyskunta- ja energiatalous ja liikenne	25
7.5	Kaupunkikuva, maisema, kulttuuriperintö ja rakennettu ympäristö	25
8.	OSALLISET	26
9.	OSALLISTUMISEN JA VUOROVAIKUTUKSEN JÄRJESTÄMINEN	27
9.1	Kaavan vireilletulosta ilmoittaminen sekä osallistumis- ja arviointisuunnitelma	27
9.2	Kaavaluonnoksen laadinta	28
9.3	Kaavaehdotuksen laadinta	28
9.4	Hyväksymisvaihe	28
9.5	Muutoksenhaku	28
10.	HANKKEEN AIKATAULU JA OHJELMA	29

Liitteenä voimassa olevat Toholampi-Lestijärven tuulipuiston osayleiskaavat (Lestijärvi: Vaasan HO päätös 5.6.2019 NRO 19/0263/3 ja kunnanvaltuuston hyv. 6.7.2017 § 57, Toholampi: Kunnanvaltuuston hyväksymä 29.5.2017 § 16, Vaasan HO päätös 17.12.2019 NRO 19/0621/3 ja KHO päätös 14.5.2020 NRO 115/1/20)

*Tämä osallistumis- ja arviointisuunnitelma on lakisääteinen (MRL 63 §) kaavan laatimiseen liittyvä asiakirja, jossa esitetään suunnitelma kaavan laatimisessa noudatettavista osallistumis- ja vuorovaikutusmenettelyistä sekä kaavan vaikutusten arvioinnista.*

*Tätä osallistumis- ja arviointisuunnitelmaa päivitetään koko suunnitteluprosessin ajan aina tarpeen mukaan.*

## 1. JOHDANTO

Tuulivoimayhtiöt wpd Finland Oy Oy suunnittelee 49 tuulivoimalan suuruisen maatuulipuiston rakentamista Lestijärven kunnan pohjoisosaan ja Toholammin kunnan itäosaan, lähimmillään noin 6 kilometrin etäisyydelle Lestijärven keskustasta pohjoiseen. Tuulivoimaloiden lisäksi alueelle tullaan rakentamaan tarvittavat rakennus- ja huoltotiet sekä liitynnät alueen sähköverkkoon.

Hankkeesta on toteutettu v. 2013-2016 ympäristövaikutusten arvioinnista annetun lain ja asetuksen mukainen ympäristövaikutusten arviointi (YVA). Samanaikaisesti arvioinnin kanssa on laadittu tuulivoima-alueen osayleiskaavoja Toholammin ja Lestijärven alueille. Toholampi-Lestijärven tuulipuiston osayleiskaavat on hyväksytty ja vahvistettu (Lestijärvi: Vaasan hallinto-oikeuden päätös 5.6.2019 NRO 19/0263/3 ja kunnanvaltuuston hyväksyntä 6.7.2017 § 57, Toholampi: Kunnanvaltuuston hyväksyntä 29.5.2017 § 16, Vaasan hallinto-oikeuden päätös 17.12.2019 NRO 19/0621/3 ja Korkeimman hallinto-oikeuden päätös 14.5.2020 NRO 115/1/20). *Nyt käsillä olevassa hankkeen päivityksessä on tarkoitus käydä läpi YVA-prosessi ja tehdä osayleiskaavojen muutos pieniltä osin, koska kokonaissuunnittelualueen tuulivoimaloiden kokonaiskorkeutta ja maksimitehoa halutaan voimaloiden tekniikan kehittymisen myötä korottaa.* Samalla päivitetään hankkeen sähkönsiirtoa kokonaistehon kasvamisen vuoksi ja sähköasemien sijainnit tarkistetaan.

*Suunnittelun tavoite:*

*Osayleiskaavan muutoksella halutaan toteuttaa maksimiteholtaan ja kokonaiskorkeudeltaan suuremmat voimalat. Voimaloiden kokonaiskorkeus on enintään 270 metriä ja maksimiteho 8 MW, kun voimassa olevassa kaavassa voimaloiden kokonaiskorkeus on enintään 230 metriä ja maksimiteho noin 3 MW. Voimaloiden sijoituspaikat eivät muutu eikä suunnittelualueen raja-alue muutu. Sähköasemien ja voimalinjojen sijainti tarkistetaan.*



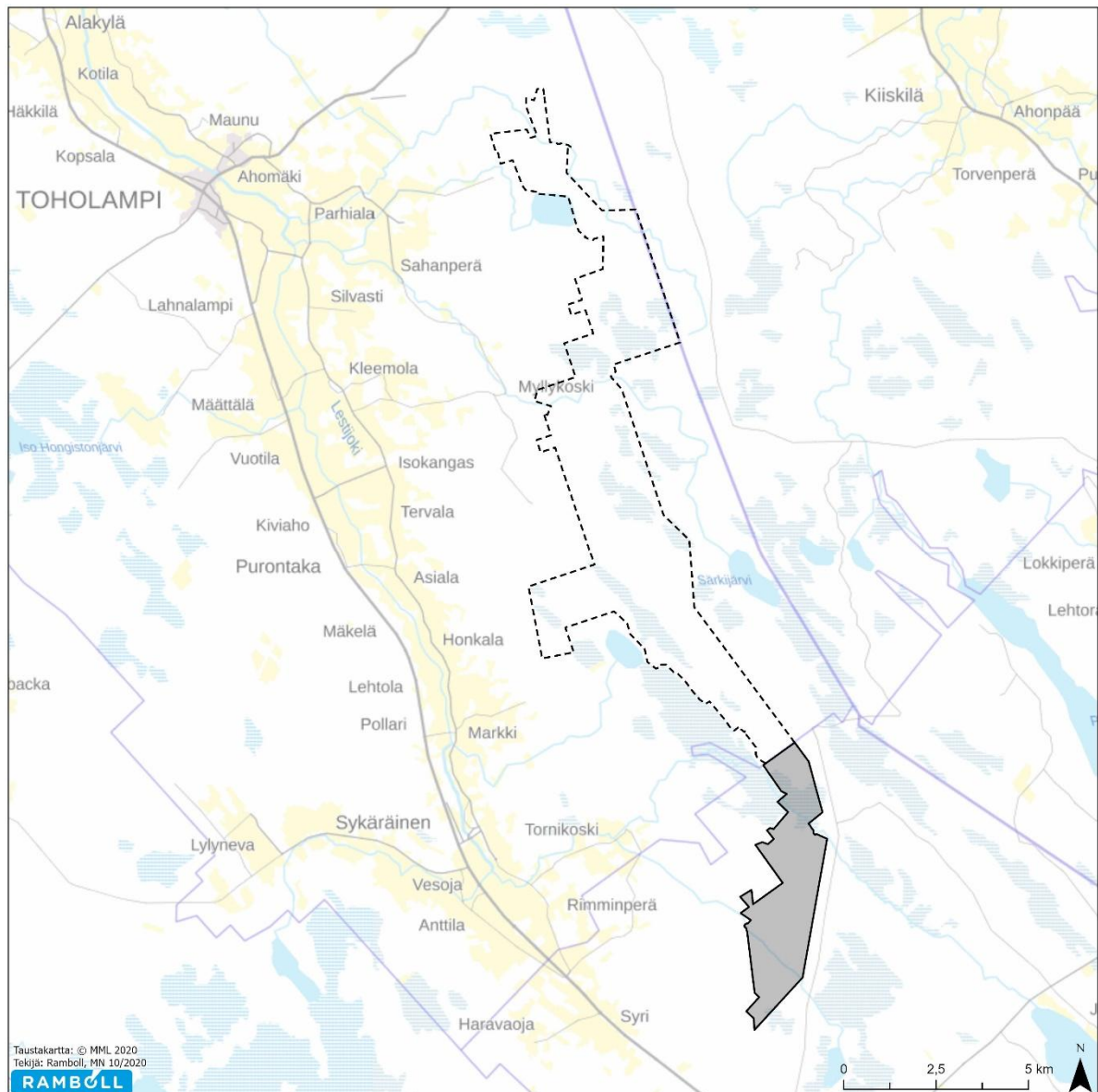
## 2. SUUNNITTELUN KOHDE JA VAIKUTUSALUE

### 2.1 Suunnittelualueen sijainti

Toholampi-Lestijärven tuulipuisto sijoittuu kahden kunnan alueelle (kuva 1). Lestijärven kunnan osayleiskaava-alue (n. 9 km<sup>2</sup>) sijaitsee Lestijärven kuntakeskuksen pohjoispuolella ulottuen pohjoisimmilta osiltaan Toholammin kunnanrajaan. Etäisyyttä Lestijärven keskusta on lähimmillään noin 6 kilometriä. Toholampi-Lestijärven tuulipuiston pohjoisin osa (n. 37 km<sup>2</sup>) sijoittuu Toholammin kunnan alueelle. Alustava osayleiskaava-alueen raja on esitetty kuvassa 2.



Kuva 1. Suunnittelualueen likimääräinen sijainti.



Kuva 2. Toholampi-Lestijärven tuulipuiston alustava raja. Harmaa alue = Lestijärven osayleiskaava-alue, katkoviiva-alue = Toholammin alustava osayleiskaava-alue.

## 2.2 Vaikutusalue

Osayleiskaavan vaikutusalue voidaan jakaa lähivaikutusalueeseen, joka sisältää välittömästi tuulivoima-alueisiin liittyvät maa-alueet. Laajempi vaikutusalue muodostuu alueista, joiden kaukomaaisessa alue on havaittavissa.

Lähimpänä vaikutusalueena voidaan pitää noin 250-300 metrin etäisyyttä voimalasta. Vaikka voimalan kaatuminen onkin erittäin epätodennäköistä, puhutaan tässä yhteydessä ns. "kaatumisetäisyydestä". Näihin vaikutuksiin kuuluvat esim. jään mahdollisesta lentämisestä koituvat riskit ja viereiselle maanomistuksyksikölle mahdollisesti tuleva häiriö. Myös tieliikenteen osalta vaikutusalueena pidetään ohjeistuksen mukaisesti likimain kyseistä etäisyyttä.

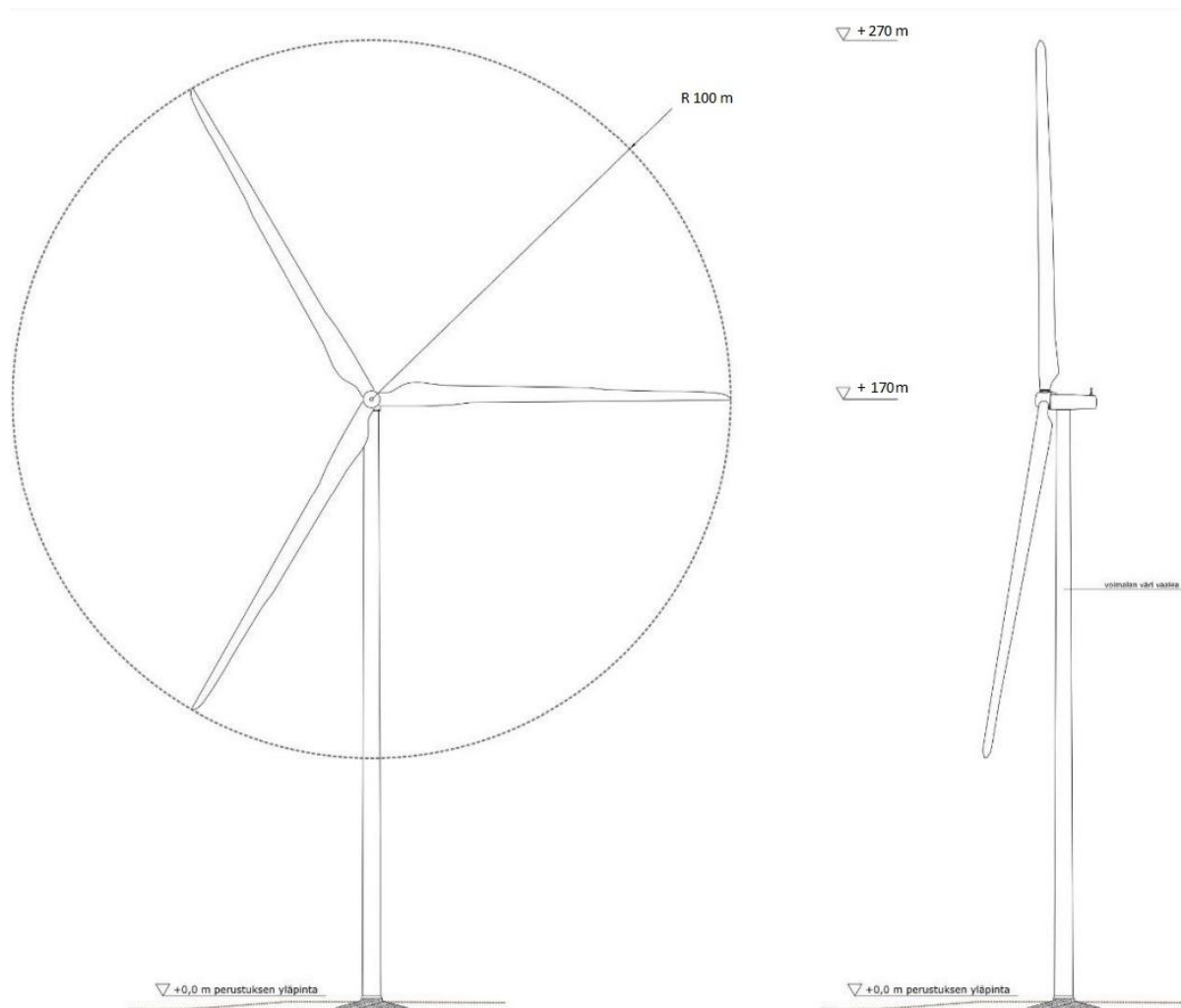
Melun vaikutusalueena ymmärretään 500–1000 metrin etäisyyttä voimalasta. Vaikutusalueen laajuus riippuu mm. häiriintyvän toiminnan luonteesta (esim. vapaa-ajanasutus / pysyvä asutus) ja voimalan tyypistä.

Lähimaisema-alue ulottuu useimmin noin 2000–3000 metrin päähän. Tällöin voimalat, näkyessään, hallitsevat maisemaa ja muodostavat selvän uuden elementin maisemakuvassa. Näkyvyyteen vaikuttaa erityisesti alueen metsäisyys. Metsällä on suuri vaikutus maisemavaikutuksia rajoittavana tekijänä, sillä metsä sulkee näkymiä tehokkaasti.

Kaukomaisema-alue ajatellaan olevan yli 6 km päähän ulottuva alue, jolloin voimalat ovat (hyvällä säällä) näkyvissä, mutta ne eivät enää hallitse maisemaan. Kaukomaisemavaikutusalue voi ulottua kauaskin; voimalat saattavat aukeilla alueilla (esimerkiksi järvet ja suuret pellot) näkyä vielä 15–20 kilometrin päästä.

### 2.3 Toholampi-Lestijärven tuulipuisto

wpd Finland Oy suunnittelee Toholampi-Lestijärven alueelle rakennettavaksi 49 kpl yksikkötehollaan n. 8 MW:n tuulivoimalaitosta, joista Lestijärven osayleiskaava-alueelle sijoittuisi 9 kpl. Tornien korkeus olisi noin 170–180 metriä ja lavan pituus noin 100 metriä (kuva 3). Voimalan kokonaiskorkeus on enintään 270 metriä.



Kuva 3. Tuulivoimalan kokonaiskorkeus, tornin korkeus ja lavan pituus havainnekuvasa.

Toholampi-Lestijärven tuulipuisto on osa laajempaa hankekokonaisuutta, jossa tuulivoimayhtiö wpd Finland Oy on yhtä aikaa käynnistänyt selvitykset neljän eri tuulipuiston rakentamismahdollisuuksista Kannuksen, Toholammin, Lestijärven ja Oulaisten kuntien alueelle. Näistä Kannuksen tuulipuisto on jo rakentunut.

Toholampi-Lestijärven tuulipuistoon rakennetaan kolme tuulivoimapuiston sisäistä sähköasemaa, joihin tuulivoimaloiden tuottama sähkö siirretään maakaapeleilla. Lestijärven kunnan alueella sijaitsevien voimaloiden sähkönsiirto hoidettaisiin tuulipuiston sisäiseltä Heinosenkankaan sähköasemalta uudella 110 tai 400 kV ilmajohtolinjalla etelän suuntaan uuteen Lestijärven koontiasemaan. Uusi 110 tai 400 kV voimajohto sijoittuisi koko matkaltaan olemassa olevan 400 kV:n kanssa samaan johtokäytävään. Toholampi-Lestijärven tuulivoimapuistosta tuotettu sähkö siirretään Lestijärven suunnitteilla olevalta sähköasemalta valtakunnan verkkoon uudella 400 kV ilmajohtolla etelään Alajärven sähköasemalle. Toholammin kunnan puoleiset voimat liitettäisiin joko Fingridin Uusnivalan sähköasemalle tai Länsi-Toholammin tuulipuiston kautta Lestijärven koontiasemalle. Viimeisimpien suunnitelmien mukaan sähkönsiirtoyhteys väillä Matoneva – Ristikaaran kangas voidaan toteuttaa noin 8 km pitkällä, joko 110 kV:n tai 400 kV:n ilmajohtolla. Länsi-Toholammin hankealueen kautta kulkeva sähkönsiirtolinjaus on kuitenkin mahdollinen vain siinä tapauksessa, että myös Länsi-Toholammin tuulipuistohanke toteutuu. Noin 30 km reitistä kulkee olemassa olevien 2 x 400 kV johtojen vieressä, noin 6 km seurailee olemassa olevia paikallisteitä ja noin 4 km tulee uuteen maastokäytävään. Mikäli sähkönsiirto toteutettaisiin Lestijärven koontiasemalle Länsi-Toholammin tuulipuistoalueen kautta, Toholammin sisäiseltä sähköasemalta rakennettaisiin uusi 110 tai 400 kV:n ilmajohto Länsi-Toholammin hankeosa-alueen E sähköasemalle. Hankeosa-alueelta E puolestaan rakennettaisiin täysin uudessa johtokäytävässä kulkeva, noin 20 km:n pituinen, 110 tai 400 kV ilmajohto Lestijärven koontiasemalle.

### 2.3.1 Hankkeen vaihtoehdot

Osayleiskaavan muutoksen kanssa laaditaan samanaikaisesti YVA –lain mukainen ympäristövaikutusten arviointi. YVA- ja kaavoitusprosessit toteutetaan porrastetusti siten, että ympäristövaikutusten arviointimenettelystä saatuja selvityksiä ja tietopohjaa voidaan käyttää kaavoituksessa. YVA-menettelyn (ympäristövaikutusten arviointi) yhteydessä tutkitaan vaihtoehtoja, joissa keskeisenä erona on voimaloiden kokonaiskorkeus. YVA-menettelyn jälkeen alueelle parhaiten sopiva vaihtoehto on pohjana kaavaehdotukselle.

YVAssa käsitellään seuraavat hankevaihtoehdot:

Vaihtoehto 0 (VE0): voimassa olevassa osayleiskaavassa vahvistettu ja hyväksytty hankevaihtoehto eli 49 voimalaa, joiden lapapituus on enintään 65 metriä, kokonaiskorkeus on enintään 230 metriä ja maksimiteho noin 3 MW (yht. 147 MW).

Vaihtoehto 0+ (VE1): 49 voimalaa voimassa olevan osayleiskaavan sijoituspaikoilla, joiden maksimiteho on n. 5,4 MW (yht. 266,9 MW), lapapituus on enintään 85 metriä ja kokonaiskorkeus enintään 230 metriä.

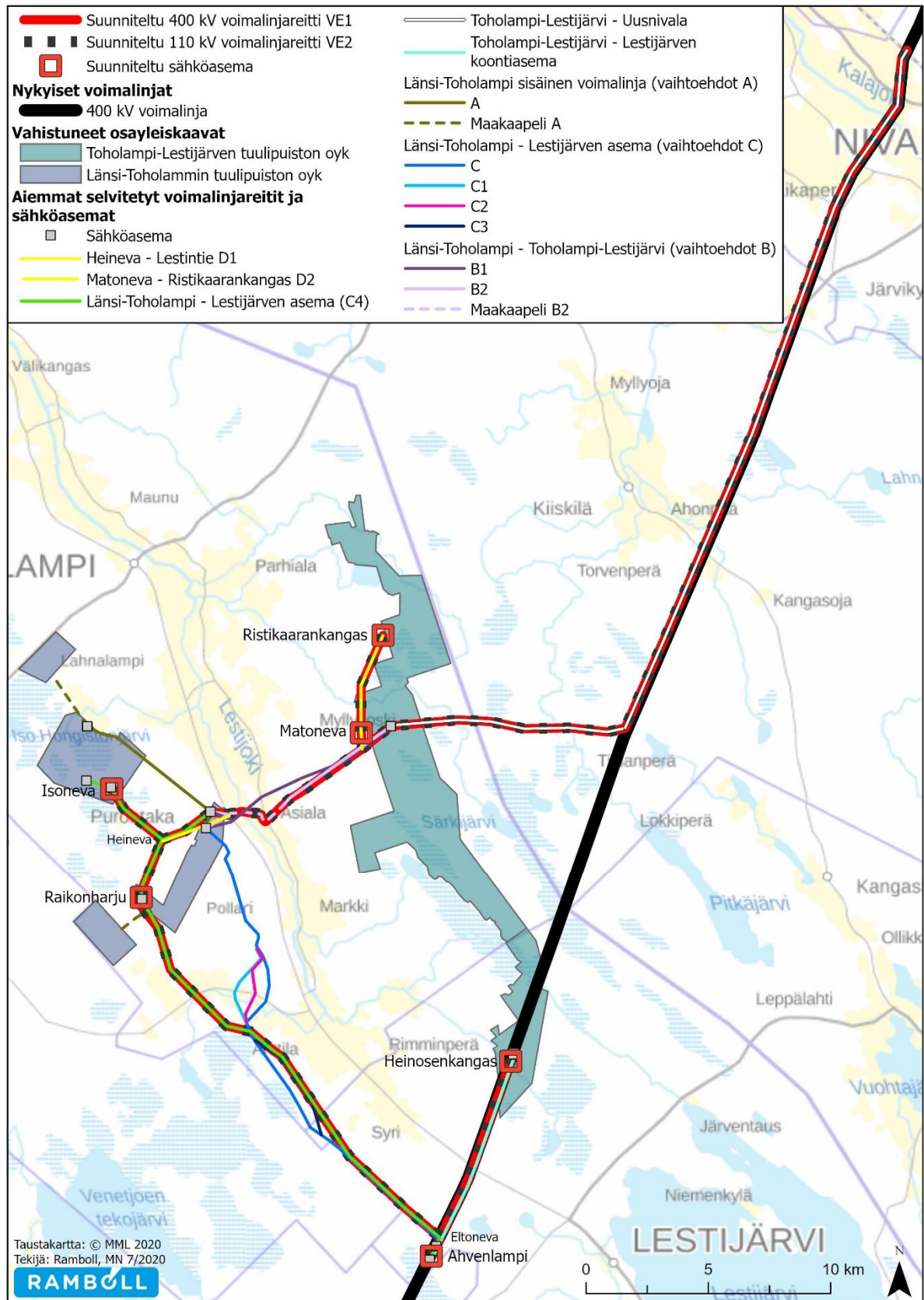
Vaihtoehto 1 (VE1): 49 voimalaa osayleiskaavan sijoituspaikoilla, joiden maksimiteho on enintään 8 MW (yht. 392 MW), lapapituus enintään 100 metriä ja kokonaiskorkeus enintään 270 metriä.

Sähkönsiirron hankevaihtoehdot (kuva 4):

Vaihtoehto 1 (VE1): siirtolinjat tuulivoimapuistolta valtakunnan verkkoon toteutetaan 400 kV jännitteisinä.

Vaihtoehto 2 (VE2): siirtolinjat tuulivoimapuistolta valtakunnan verkkoon toteutetaan 110 kV jännitteisinä.





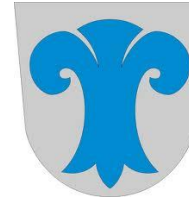
Kuva 4. Vaihtoehtoiset sähkönsiirtoreitit VE1 ja VE2 sekä muut hankkeessa aiemmin tutkitut reittivaihtoehdot.

### 3. YHTEYSHENKILÖT JA -TIEDOT

Kaavoittajana on Lestijärven kunta, jossa hankkeesta vastaa:

Lestijärven kunta  
Lestintie 39, 69440 LESTIJÄRVI

Kunnanjohtaja  
Esko Ahonen  
puh: +358 50 3823 201  
Sähköposti: esko.ahonen@lestijarvi.fi



Kaavakonsultti:

Ramboll Finland Oy  
Yhteyshenkilö  
Petri Hertteli (projektipäällikkö)  
Vaasantie 6a, 67100 KOKKOLA  
puh. +358 40 809 3061  
Sähköposti: petri.hertteli@ramboll.fi



Jutta Piispanen (kaavan laatija, YKS 552)  
Sähköposti: jutta.piispanen@ramboll.fi

Toimija:

wpd Finland Oy  
Projektipäällikkö Tero Elo  
Keilaranta 19, 02150 Espoo  
puh. +358 40 7363040  
Sähköposti: t.elo@wpd.fi



### 4. SUUNNITTELUN TAVOITTEET

wpd Finland Oy ja Lestijärven kunta ovat tehneet Toholampi-Lestijärven tuulipuiston osayleiskaavan laatimista koskevan sopimuksen. Lestijärven kunnanhallitus on hyväksynyt aloitteen Toholampi-Lestijärvi tuulipuiston osayleiskaavan muutoksen vireilletulosta kokouksessaan 29.9.2020.

Osayleiskaava laaditaan oikeusvaikutteisena ohjaamaan tuulivoimaloiden rakentamista. MRL 77 a § perusteella tavoitteena on käyttää osayleiskaavaa suoraan rakennuslupien myöntämisen perusteena. Tuulivoimarakentamista ohjaavaa yleiskaavaa laadittaessa on otettava huomioon, että yleiskaava ohjaa riittävästi rakentamista ja muuta alueiden käyttöä kyseisellä alueella, suunniteltu tuulivoimarakentaminen ja muu maankäyttö sopeutuu maisemaan ja ympäristöön ja tuulivoimalan tekninen huolto ja sähkönsiirto on mahdollista järjestää (MRL 77 b §). Oikeusvaikutteinen osayleiskaava mahdollistaa siten myös tuulipuiston sisäisen sähkönsiirtoverkoston ja sähköaseman rakentamisen suunnittelualueelle sekä alueen muiden toimintojen ja tuulivoimatuotannon yhteensovittämisen. Lisäksi osayleiskaavan tavoitteena on ottaa huomioon muut aluetta koskevat maankäytötarpeet sekä suunnitteluprosessin edetessä muodostuvat tavoitteet.

Suunnittelun yhteydessä pyritään varmistamaan, että kaavassa osoitetuista toiminnoista ei aiheudu esimerkiksi kaava-alueen luonnonympäristön, eläimistöön ja linnustoon, ympäröivän alueen

asukkaihin, alueella harjoitettavaan maa- ja metsätalouteen tai muihin elinkeinoihin kohdistuvia merkittäviä haitallisia ympäristövaikutuksia.

Tärkeänä kaavan tavoitteena pidetään myös sitä, ettei uusi maankäyttö aseta merkittäviä rajoitteita osayleiskaava-alueen lähiympäristön kehittämiseksi tulevaisuudessa.

Osayleiskaavan muutoksen laadinta sovitetaan soveltuvin osin yhteen Toholampi-Lestijärven tuulipuistohankkeesta samanaikaisesti meneillään olevan YVA-lain mukaisen ympäristövaikutusten arviointimenettelyn päivityksen kanssa.

## 5. SUUNNITTELUN LÄHTÖKOHDAT

### 5.1 Valtakunnalliset alueidenkäyttötavoitteet

Uudistetut valtakunnalliset alueidenkäyttötavoitteet tulivat voimaan 1.4.2018. Valtioneuvosto päätti tavoitteiden uudistamisesta 14.12.2017. Valtakunnalliset alueidenkäyttötavoitteet ovat osa maankäyttö- ja rakennuslain mukaista alueidenkäytön suunnittelujärjestelmää. Niiden kautta valtioneuvosto linjaa koko maan kannalta merkittäviä alueidenkäytön kysymyksiä. Tavoitteilla varmistetaan, että valtakunnallisesti merkittävät asiat huomioidaan kaavoituksessa ja valtion viranomaisten toiminnassa. Tavoitteiden uudistamisella pyritään vastaamaan alueidenkäytön tulevaisuuden haasteisiin ja edistämään kansainvälisten sopimusten täytäntöönpanoa Suomessa. Uudistetut tavoitteet jakautuvat viiteen kokonaisuuteen, jotka ovat:

toimivat yhdyskunnat ja kestävä liikkuminen  
tehokas liikennejärjestelmä  
terveellinen ja turvallinen elinympäristö  
elinvoimainen luonto- ja kulttuuriympäristö sekä luonnonvarat ja uusiutumiskykyinen energiahuolto.

Tuulivoimatuotannon lisääminen edellyttää tuulivoimarakentamisen sovittamista ympäröivään maankäyttöön ja haitallisten vaikutusten asianmukaista huomioon ottamista. Tuulivoimaloista aiheutuvia haitallisia vaikutuksia voidaan minimoida ja teknistaloudellista toteutettavuutta parantaa, mikäli tuulivoimalat sijoitetaan suuriin yksiköihin. Valtakunnallisten alueidenkäyttötavoitteiden mukaan varaudutaan uusiutuvan energian tuotannon ja sen edellyttämien logististen ratkaisujen tarpeisiin. Tuulivoimalat sijoitetaan ensisijaisesti keskitetysti usean voimalan yksiköihin.

Hanke osaltaan tukee alueidenkäyttötavoitteiden toteutumista.

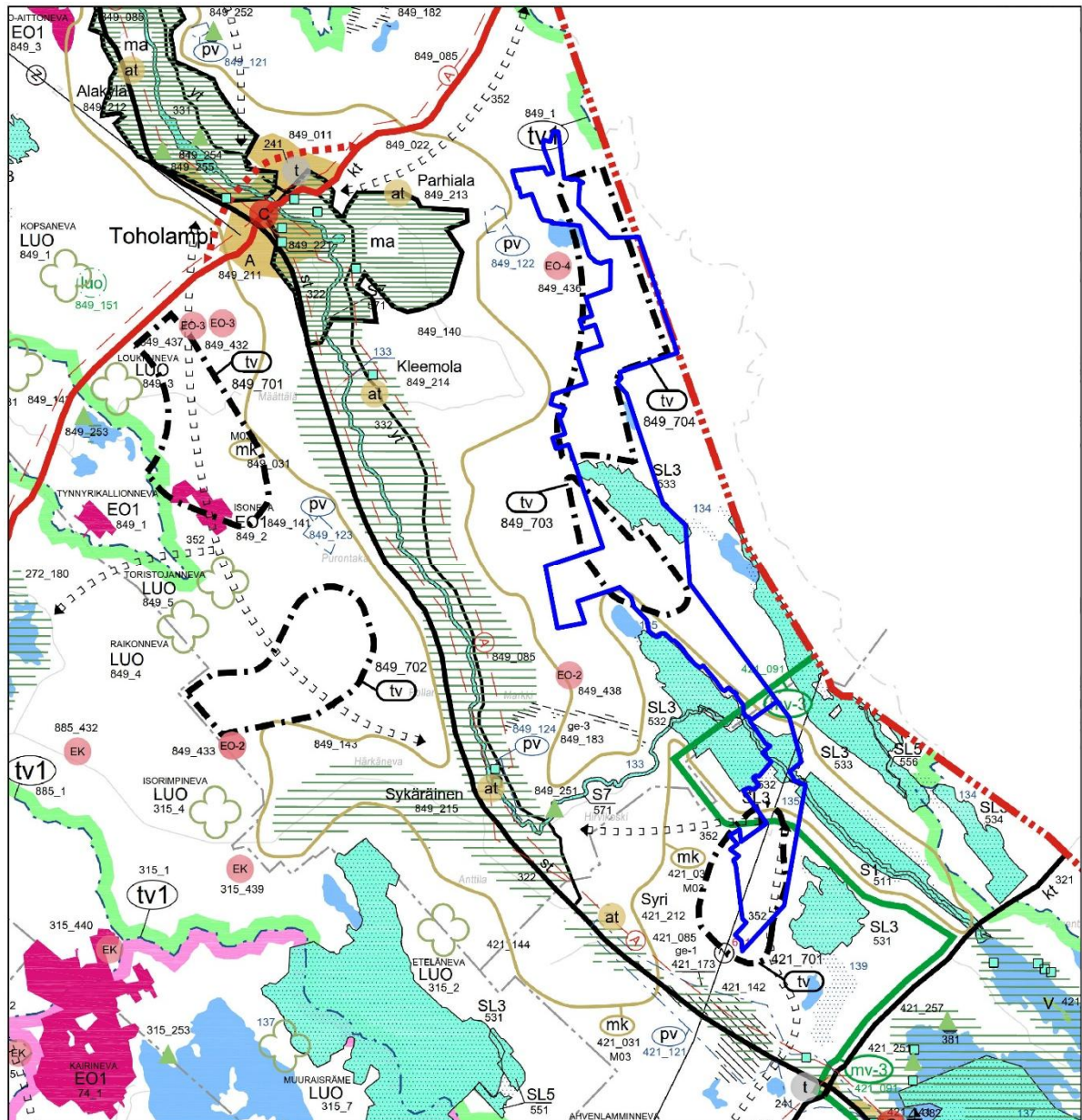
### 5.2 Maakuntakaava

Toholampi ja Lestijärvi kuuluvat Keski-Pohjanmaan liiton alueeseen. Keski-Pohjanmaalla maakuntakaavoitusta on tehty vaiheittain ja tällä hetkellä voimassa on neljä vaihemaakuntakaavaa. 1. vaihemaakuntakaava vahvistettiin ympäristöministeriössä 24.10.2003. Maakuntakaavan vahvistuspäätös kumosi seutukaavat. Ensimmäisestä vaiheesta voimassa on yhä kehittämissperiaattemerkintöjä, yhdyskuntarakenteen aluevarauksia sekä luonnonsuojelulain mukaiset Natura 2000 -verkostoon kuuluvat tai siihen ehdotetut alueet. Keski-Pohjanmaan maakuntakaavan 2. vaihekaava on vahvistettu valtioneuvostossa 29.11.2007. Toisesta vaihemaakuntakaavasta voimassa on tällä hetkellä tuulivoimaloille varattu energiahuollonalue Kokkolan suurteollisuusalueen ja sataman kupeessa, soiden monikäyttö kokonaisuudessaan sekä muinaismuistokohteet. Samalla vahvistuspäätös kumosi maakuntakaavan 1. vaiheessa osoitetut kulttuuriympäristön tai maiseman vaalimisen kannalta tärkeät alueet, keskustatoimintojen alueet sekä muinaismuistot. Ympäristöministeriö vahvisti 8.2.2012 Keski-Pohjanmaan 3. vaihemaakuntakaavan, joka ohjaa vähittäiskaupan suuryksiköiden sijoittumisen sekä erityisesti pohjavesien suojelulle ja kiviaineshuollolle merkittäviä alueita



koko maakunnan alueella. Lisäksi vaihemaakuntakaavassa tarkistettiin 1. ja 2. vaihemaakuntakaavojen yhdyskuntarakennetta, virkistysalueita ja luonnon monimuotoisuuden vaalimista koskevia aluevarauksia sekä kehittämissperiaattemerkintöjä.




Maakuntavaltuusto hyväksyi 4. vaihemaakuntakaavan 23.4.2015 ja Ympäristöministeriö vahvisti sen 22.6.2016. Kaava mahdollistaa seudullisesti merkittävän tuulivoiman sijoittumisen 17 alueelle Keski-Pohjanmaan maakunnassa. Lisäksi kaavalla on päivitetty 2. vaihemaakuntakaavan arvokkaita maisema-alueita ja merkittäviä rakennettuja kulttuuriympäristöjä koskevat merkinnät vastaamaan voimassa olevia valtakunnallisia inventointeja. Yhdessä vahvistetut vaihemaakuntakaavat muodostavat Keski-Pohjanmaan kokonaismaakuntakaavan.






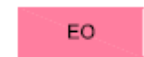

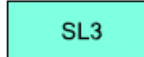

Kuva 5. Ote Keski-Pohjanmaan vahvistettujen vaihemaakuntakaavojen yhdistelmästä. Suunnittelualueet on merkitty sinisellä rajauksella.

Keski-Pohjanmaan maakuntakaavassa osayleiskaava-alueelle ja sen lähistöön on osoitettu seuraavia toimintoja:


### KEHITTÄMISPERIAATEMRKINNÄT:

	<p><i>Maaseudun kehittämisen kohdealue</i>  <b>Kehittämisperiaatteet: Lestijokivarsi M03:</b> Maisemallisesti arvokkaiksi osoitettuja Lestijoen varsialueita tulee kehittää nykymuotoiset taloudelliset toiminnot turvaavista, luonnontaloudellisista lähtökohdista käsin. Erityshuomio tulee kiinnittää vesistön suojellusten arvojen turvaamiseen, virkistyskäyttömahdollisuuksien parantamiseen, maisema- ja kulttuuriympäristön hoitoon sekä uudisrakentamisen sijoitteluun ja ulkonäköön.</p>
	<p><i>Matkailun vetovoima-alue/matkailun ja virkistyskeittämisen kohdealue</i>  <b>Kehittämisperiaatteet: mv-3 Metsäpeuranmaan erämatkailualue ja Lestijärven kulttuurialue:</b> Alueen kehittäminen perustuu luontoon liittyviin virkistys- ja vapaa-aikatoimintoihin alueella sijaitsevia luonnontilaisina säilyneitä aarnimetsiä ja rauhallisia metsäjärvviä, suoluontoa sekä erämaaeläimistöä säilyttäen sekä reitistöjä kehittämien.</p>
	<p><i>Moottorikelkkailun runkoreitin yhteistarve.</i></p>


### YHDYSKUNTARAKENNE:

	<p><i>Taajamatoimintojen alue</i>  <b>Suunnittelumääräys:</b> Alueen yksityiskohtaisemmassa suunnittelussa tulee kiinnittää erityishuomio yhdyskuntarakenteen eheyttämiseen sekä alavilla ja avoimilla alueilla sään ääri-ilmiöiden ja tulvien riskien minimoimiseen. Lisäksi suunnittelussa tulee korostaa taajamien omaleimaisuutta sekä ympäristö-, virkistys-, luonto- ja kulttuuriarvojen huomioimista.</p>
	<p><i>Kylä</i>  <b>Suunnittelumääräys:</b> Yksityiskohtainen suunnittelu on ensisijaisesti tarkoitettu toteutettavaksi laatimalla maankäyttö- ja rakennuslain mukaisia yleiskaavoja. Suunnittelussa tulee erityistä huomiota kiinnittää alkutuotannon, asumisen, palvelujen sekä muun elinkeinotoiminnan yhteensovittamiseen, hyvien peltokokonaisuuksien säilyttämiseen maatalouskäytössä sekä olemassa olevien verkostojen hyödyntämiseen.</p>
	<p><i>Virkistys-/matkailukohde</i></p>
	<p><i>Maa-ainesten ottoalue tai ottoon soveltuva alue.</i>  <b>Suunnittelumääräys:</b> Yksityiskohtaisemmassa suunnittelussa tulee erityistä huomiota kiinnittää ottoalueen rajaukseen varsinaisen ottoalueen ulkopuolisten ympäristö- ja maisema-arvojen sekä kiinteiden muinaisjäänneiden huomioimiseksi ja niihin kohdistuvien haittavaikutusten minimoimiseksi, Natura-alueiden läheisyyteen sijoittuvilla alueilla tulee varmistua siitä, ettei ottotoiminta merkittävästi heikennä niitä luontoarvoja, joiden perusteella alue on sisällytetty Natura -verkostoon.</p> <p><b>EO-2: Hiekka- ja sora-aineksen ottoalue tai ottoon soveltuva alue</b>  <b>EO-4: Luonnonkivituotantoon soveltuva alue</b></p>
	<p><i>Muinaismuistokohde</i>          Muinaismuistolain (295/63) rauhoittama kiinteä muinaisjäänne.  <b>Suojelumääräys:</b> Toimenpiteitä suunniteltaessa muinaisjäänneksen alueella tai sen lähiympäristössä on hankkeista neuvoteltava Museoviraston kanssa.</p>
	<p><i>Soidensuojeluohjelman mukaan perustettu tai perustettavaksi tarkoitettu luonnonsuojelualue</i></p>
	<p><i>Pääjohto tai -linja</i></p>



### MANNERTUULIVOIMA

	<p><i>Tuulivoimaloiden alue.</i>          Osa-aluemerkinnällä osoitetaan maakunnallisesti merkittävät tuulivoimaloiden sijoittamiseen soveltuvat tuulivoima-alueet. Maakunnallisesti merkittävät tuulivoima-alue muodostuu vähintään kymmenestä voimalasta.  <b>Merkintöjen suhde rakentamisrajoitukseen:</b> Tuulivoimaloiden suunnittelua ohjaaviin merkintöihin ei sisälly maankäyttö- ja rakennuslain 33 §:n mukaista ehdollista rakentamisrajoitusta.  <b>Suunnittelumääräys:</b> Tuulivoima-alueiden suunnittelussa on otettava huomioon sekä hankekohtaiset että yhteisvaikutukset asutukseen, loma-asutukseen, maisemaan, rakennettuun kulttuuriympäristöön, luontoarvoihin sekä liikenneväyliin ja liikennejärjestelyihin ja ehkäistävä merkittävien haitallisten vaikutusten muodostumien.          Tuulivoimaloiden sijoituksessa tulee ottaa huomioon lentoliikenteen, säähavainnoinnin sekä Puolustusvoimien toiminnan aiheuttamat rajoitteet. Puolustusvoimilta on selvítettävä tuulivoimaloiden hyväksyttävyyttä, kun tuulivoimaloiden sijainti-, rakenne- ja korkeustiedot ovat käytettävissä/tiedossa.</p>
---	---







	<p>Tuulivoima-alueiden liittämässä sähköverkkoon on ensisijaisesti hyödynnettävä olemassa olevia johtokäytäviä.</p> <p>Tuulivoima-alueiden ja niihin liittyvien sähkölinjojen ja teiden suunnittelussa on otettava huomioon sekä hankekohtaiset että yhteisvaikutukset muuttolinnustoon, suurpetolintujen pesimisreviireihin sekä metsäpeurojen tärkeimpiin elinympäristöihin ja ehkäistävä merkittävien haitallisten vaikutusten syntyminen.</p> <p><b>Aluekohtaiset suunnittelumääräykset:</b> Tuulivoima-alueen 849_704 suunnittelussa on varmistettava maisema-arvojen säilyminen Lestijokilaakson valtakunnallisesti arvokkaalla maisema-alueella.</p> <p>Tuulivoima-alueiden 421_701 ja 849_703 tarkemmassa suunnittelussa tulee turvata riittävä etäisyys metsäpeurojen vasomaisalueisiin.</p>
	<p><b>SOIDEN MONIKÄYTTÖ</b></p>
	<p><b>Turvetuotantovyöhyke 1</b></p> <p><b>Suunnittelumääräys:</b> Turvetuotannon suunnittelun lähtökohtana tulee olla turvetuotannon aiheuttaman vesistön kokonaisuorjituksen vähentäminen.</p>

## MAISEMA- JA KULTTUURIYMPÄRISTÖ

	<p><b>Valtakunnallisesti arvokas maisema-alue.</b></p> <p><b>Suunnittelumääräys:</b> Alueiden käytön suunnittelussa tulee varmistaa maisema- ja kulttuuriarvojen sekä perinnebiotooppien ja muiden alueelle ominaisten luontoarvojen säilyminen alkutuotannon toiminta- ja kehittämisedellytyksiä vaarantamatta. Yksityiskohtaisemmassa suunnittelussa tulee huomioida alueen erityispiirteet ja tarpeen mukaan antaa niiden säilymiseen turvaavia kaavamääräyksiä ja suunnitteluohjeita. Alueisiin merkittäväksi vaikuttavissa hankkeissa on otettava huomioon sekä Museoviraston että maakunnan liiton kanta asiaan.</p>
	<p><b>Maakunnallisesti tai seudullisesti arvokas maisema-alue.</b></p> <p><b>Suunnittelumääräys:</b> Alueiden käytön suunnittelussa tulee varmistaa maisema- ja kulttuuriarvojen sekä perinnebiotooppien ja muiden alueelle ominaisten luontoarvojen säilyminen alkutuotannon toiminta- ja kehittämisedellytyksiä vaarantamatta. Yksityiskohtaisemmassa suunnittelussa tulee huomioida alueen erityispiirteet ja tarpeen mukaan antaa niiden säilymiseen turvaavia kaavamääräyksiä ja suunnitteluohjeita.</p>

## LUONNON MONIMUOTOISUUS

	<p><b>Arvokas harjualue</b></p> <p><b>Suunnittelumääräys:</b> Alueen maankäyttöä suunniteltaessa tulee varmistua siitä, ettei toimenpiteellä aiheuteta maa-aineslaissa tarkoitettua kauniin maisemakuvan turmeltumista tai luonnon merkittävien kauneusarvojen tai erikoisten luonnonesiintymien tuhoutumista.</p>
	<p><b>Arvokas moreenialue</b></p> <p><b>Suunnittelumääräys:</b> Alueen maankäyttöä suunniteltaessa tulee varmistua siitä, ettei toimenpiteellä aiheuteta maa-aineslaissa tarkoitettua kauniin maisemakuvan turmeltumista tai luonnon merkittävien kauneusarvojen tai erikoisten luonnonesiintymien tuhoutumista.</p>
	<p><b>Tärkeä tai vedenhankintaan soveltuva pohjavesialue</b></p> <p><b>Suunnittelumääräys:</b> Alueen maankäyttöä suunniteltaessa tulee varmistua siitä, ettei toimenpiteillä vaaranneta pohjaveden määrää tai laatua. Tämä tulee ensisijaisesti hoitaa sijoittamalla riskialttiit toiminnot alueen ulkopuolelle ja toissijaisesti estämällä riskien syntyminen riittävällä vesiensuojelutoimenpiteillä.</p>
	<p><b>Natura 2000-verkoston kuuluva tai ehdotettu alue</b></p>

## Vireillä olevat Keski-Pohjanmaan vaihemaakuntakaavat

Keski-Pohjanmaan 5. vaihemaakuntakaava

Keski-Pohjanmaan 5. vaihemaakuntakaava koostuu kaupan palvelurakenteen ajantasaistamisesta, ampumaratalain huomioimisesta, yhdyskuntarakenteen sekä liikenneverkon kehittämisperiaate-merkintöjen tarkentumisesta ja kaivostoiminnan sekä suurteollisuuden jätehuollon edellytysten tarkistamisesta Keski-Pohjanmaan maakuntakaavassa. 5. vaihemaakuntakaavan vireilletulosta on kuulutettu 25.8.2015 ja tällä hetkellä kaava on ehdotusvaiheessa. Siinä osa Lestijärven puoleisesta suunnittelualueesta sijoittuu mineraalivarantoalue-rajauksen sisälle (ekv). Merkinnän kehittämisperiaatteet:



## Mineraalivarantoalue

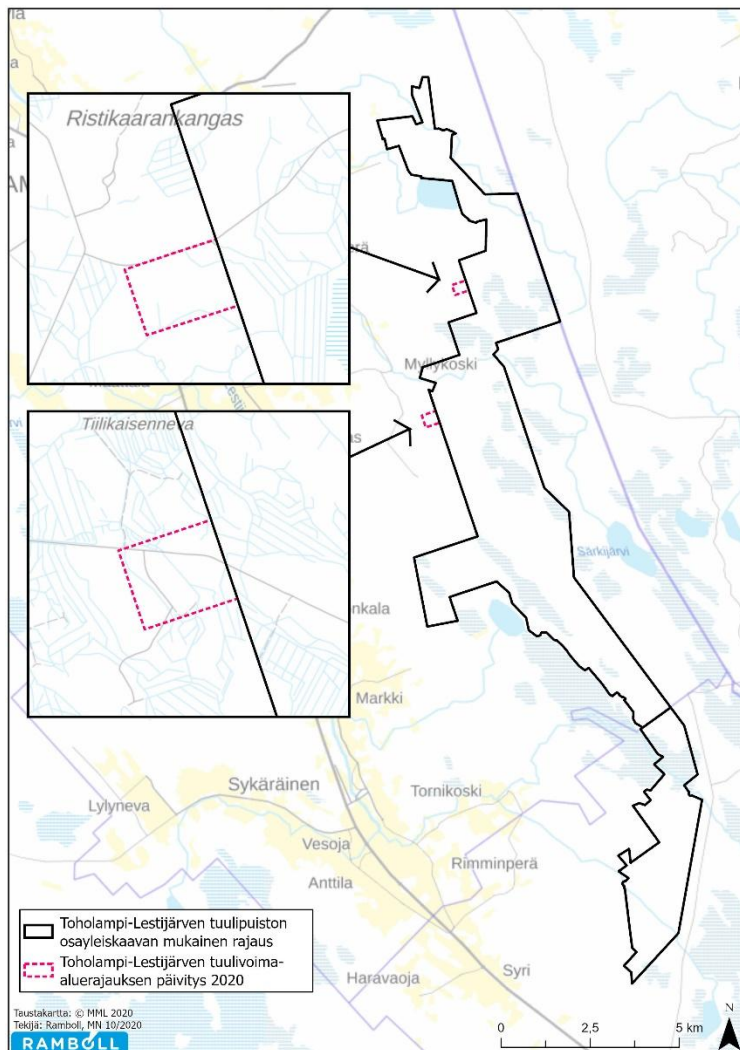
Kehittämissperiaatteet:

Mikäli alueen mineraalivarojen hyödyntämistä edistetään, sovitetaan toiminta yhteen muun maankäytön kanssa ja otetaan huomioon mineraalivarojen hyödyntämisen ympäristövaikutukset sekä alueiden erityispiirteet. Yksityiskohtaisemmassa suunnittelussa on varmistuttava siitä, etteivät suunnitellut toimenpiteet merkittävästi heikennä Natura -alueiden suojelun perusteena olevia luonnonarvoja. Erityistä huomiota tulee kiinnittää vesistövaikutuksiin ja veden laadun säilymiseen.

--

## 5.3 Yleiskaava

Kokonaissuunnittelualueella ovat voimassa olevat Toholampi-Lestijärven tuulipuiston osayleiskaavat (Lestijärvi: Vaasan hallinto-oikeuden päätös 5.6.2019 NRO 19/0263/3 ja kunnanvaltuuston hyväksyntä 6.7.2017 § 57, Toholampi: Kunnanvaltuuston hyväksyntä 29.5.2017 § 16, Vaasan hallinto-oikeuden päätös 17.12.2019 NRO 19/0621/3 ja Korkeimman hallinto-oikeuden päätös 14.5.2020 NRO 115/1/20). Kaavakartat on esitetty liitteenä, aineistot ovat saatavilla myös <http://lestijarvi.fi/rak-lupa/Kaavat/>. Käsillä olevassa osayleiskaavojen muutoksessa on tarkoitus säilyttää voimaloiden sijoituspaikat ja voimalamäärä kaavoissa esitettynä. Muutoksia on tarkoitus tehdä ainoastaan voimaloiden maksimitehoon, kokonaiskorkeuteen ja sähkönsiirtoon sekä sähköasemien sijainnin vuoksi hiukan laajentaa suunnittelualueen rajoja Toholammin puoleisen aluerajauksen osalta (kuva 6).



Kuva 6. Toholampi-Lestijärven tuulipuiston voimassa olevan osayleiskaavan aluerajaus mustalla ja suunnittelualueen laajennus punaisella.

Kokonaissuunnittelualueen eteläpuolella Lestijärven kunnan alueella on voimassa 1990-luvun lopulla hyväksytty Lestijärven osayleiskaava. Siinä Lestijärven kunnan hankealueen ympäristö on osoitettu pääosin MM-3 merkinnällä metsätalousvaltaiseksi alueeksi. Kokonaissuunnittelualueen rajalla, luoteispuolella, on loma-asuntoalue (RA), jossa sijaitsee rakennettu loma-asunto. Pohjoisreunassa on suojelualue (SL). Lisäksi kokonaissuunnittelualue rajoittuu Toholammin kirkonkylän osayleiskaavan ja Lestijokilaakson osayleiskaavan läheisyyteen.

Toholammin kunnassa on hyväksytty (23.5.2016) ja vahvistettu Länsi-Toholammin tuulivoimapuiston osayleiskaava, jossa on osoitettu tv-alueet 25 tuulivoimalalle. Etäisyyttä kyseiseen kaava-alueeseen on noin 6 kilometriä. Lestijärven kunnan keskiosassa, Lestijärven länsi- ja eteläpuolella on hyväksytty kolme tuulivoimaosayleiskaavaa. Lestijärven tuulivoimapuiston Hittisennevan (29 voimalaa) ja Iso Kortenevan (35 voimalaa) osayleiskaavat on hyväksytty kunnanvaltuustossa 28.5.2015 sekä Kosolankankaan (42 voimalaa) osayleiskaava 30.6.2015. Osayleiskaava-alueet sijaitsevat Toholampi-Lestijärven tuulivoimapuiston kokonaissuunnittelualueen eteläosasta lähimmillään noin 6,7 km etelään.

## 5.4 Asemakaava

### 5.4.1 Asemakaava

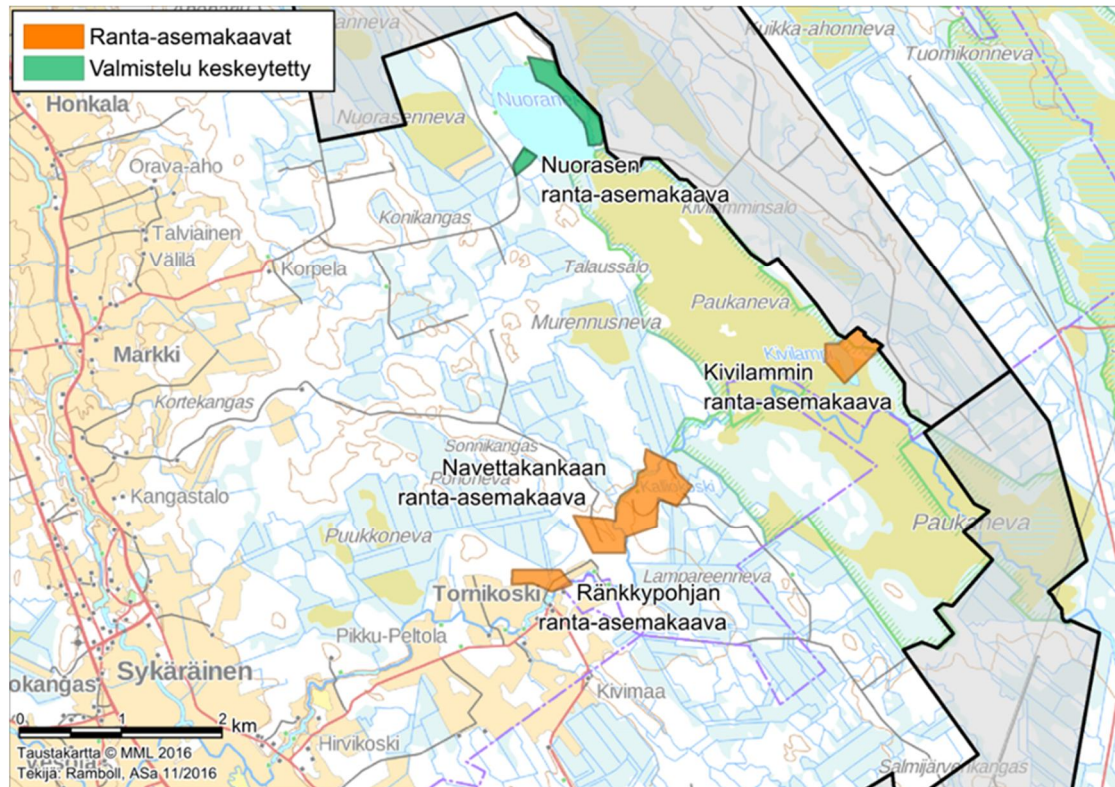
Alueella ei ole voimassa olevaa asemakaavaa.

### 5.4.2 Ranta-asemakaava

Toholammin puoleisen suunnittelualueen välittömässä läheisyydessä on voimassa kunnanvaltuuston 12.2.2007 hyväksymä Navettakankaan, Kivilammin ja Ränkkypohjan käsittävä ranta-asemakaava. Ranta-asemakaavalla on muodostettu Toholammin yhteismetsän alueelle 18 loma-asuntorakennuspaikkaa ja yksi venevalkama-alue Navettakankaan, Ränkkypohjan ja Kivilammin maa-alueille. Kivilammin ranta-asemakaava-alue sijaitsee osittain tuulivoimapuiston kokonaissuunnittelualueen sisällä, Toholammin kunnan eteläosassa. Ranta-asemakaavassa osoitettu ohjeellinen tie (L-t -merkintä) sijaitsee kokonaissuunnittelualueen sisäpuolella, mutta loma-asuntoalueet (RA-merkintä), on rajattu ulkopuolelle. Ranta-asemakaavalla on osoitettu Kivilammin alueelle 3 lomarakennuspaikkaa, joista yhdellä sijaitsee lomarakennus. Navettakankaan ja Ränkkypohjan ranta-asemakaava-alueet sijaitsevat kokonaissuunnittelualueen ulkopuolella noin 2,6 km siitä länteen Lestijokivarressa. Lestijokivarteen on ranta-asemakaava-alueelle osoitettu 15 lomarakennuspaikkaa, venevalkama ja virkistysalue.

Nuoranen-järven alueella Toholammin yhteismetsän alueelle on ollut valmisteilla 9 loma-asunnon rakennuspaikan ranta-asemakaava. Nuorasan itärannalle on kaavaehdotuksessa osoitettu viisi omarantaista rakennuspaikkaa ja tämä loma-asuntoalue sijaitsee kokonaissuunnittelualueen sisäpuolella. Nuorasan lounaisrannalle osoitetut neljä rakennuspaikkaa ovat kokonaissuunnittelualueen ulkopuolella. Kaavan valmistelu on kuitenkin keskeytetty.

Lestijärven rannalla ja sen saarissa sijaitsee useampia ranta-asemakaava-alueita. Lähimpiin länsi- ja luoteisrannalla sijaitseviin ranta-asemakaava-alueisiin on etäisyyttä lähimmistä voimaloista noin 5,5 km.



Kuva 7. Voimassa ja valmisteilla olevat ranta-asemakaavat (sijainti likimääräinen) suunnittelualueella ja sen läheisyydessä.

## 5.5 Pohjakartta

Suunnittelun pohjana käytetään maastotietokanta-aineistoa ja tarpeen mukaan muuta karttamateriaalia.

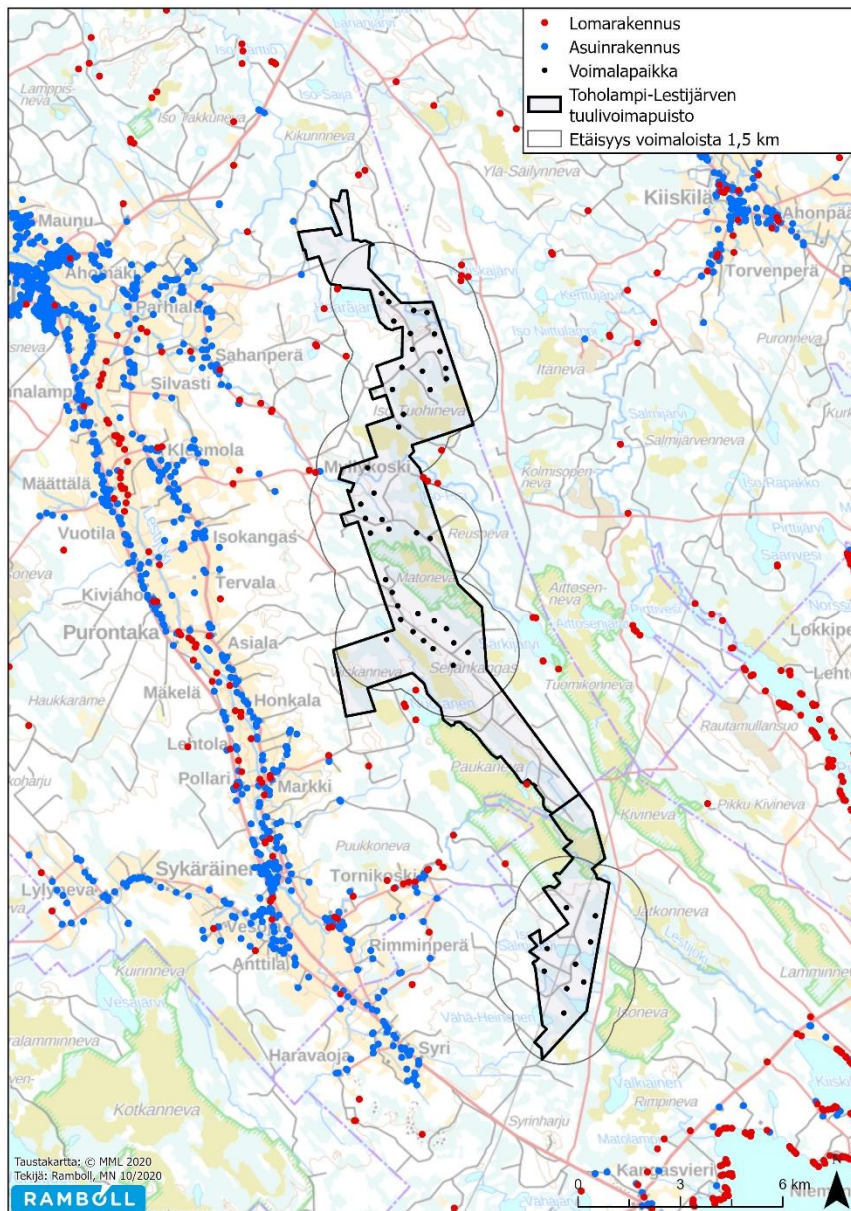
## 5.6 Ympäristön nykytila

### 5.6.1 Nykyinen maankäyttö

Toholampi-Lestijärven tuulipuiston Lestijärven suunnittelualue sijoittuu Lestijärven keskustataajaman pohjoispuolelle. Suunnittelualueen läheisyydessä asutus on keskittynyt nauhamaisena Lestintien varteen ja Lestijärven rannalle ja Toholammin puolella Lestijoen molemmille puolille. Suunnittelualueen lähimmät kylät ja asutuskeskittymät ovat Lestijärven kirkonkylä, Syri ja Toholammin puolella Sykäräinen. Lestijärven kunnan puoleisella suunnittelualueella lähimmät vakituiset asuinrakennukset sijaitsevat alueen länsipuolella Hautakankaalla ja lounaispuolella Syrin kylässä (Lappi-niminen kiinteistö).

Suunnittelualue on pääosin metsätalouskäytössä. Alueen pohjoisosassa on myös luonnontilaisia soita. Suunnittelualueen läpi kulkee lounas-koillinen -suunnassa 400 kV:n sähkölinja.





Kuva 8. Asutus ja muut rakennukset suunnittelualan läheisyydessä.

### 5.6.2 Elinkeinot ja liikenne

Suunnittelualan pääelinkeino on metsätalous. Suunnittelualueella ja sen lähiympäristössä järjestetään myös pienimuotoista erämaamatkailua.

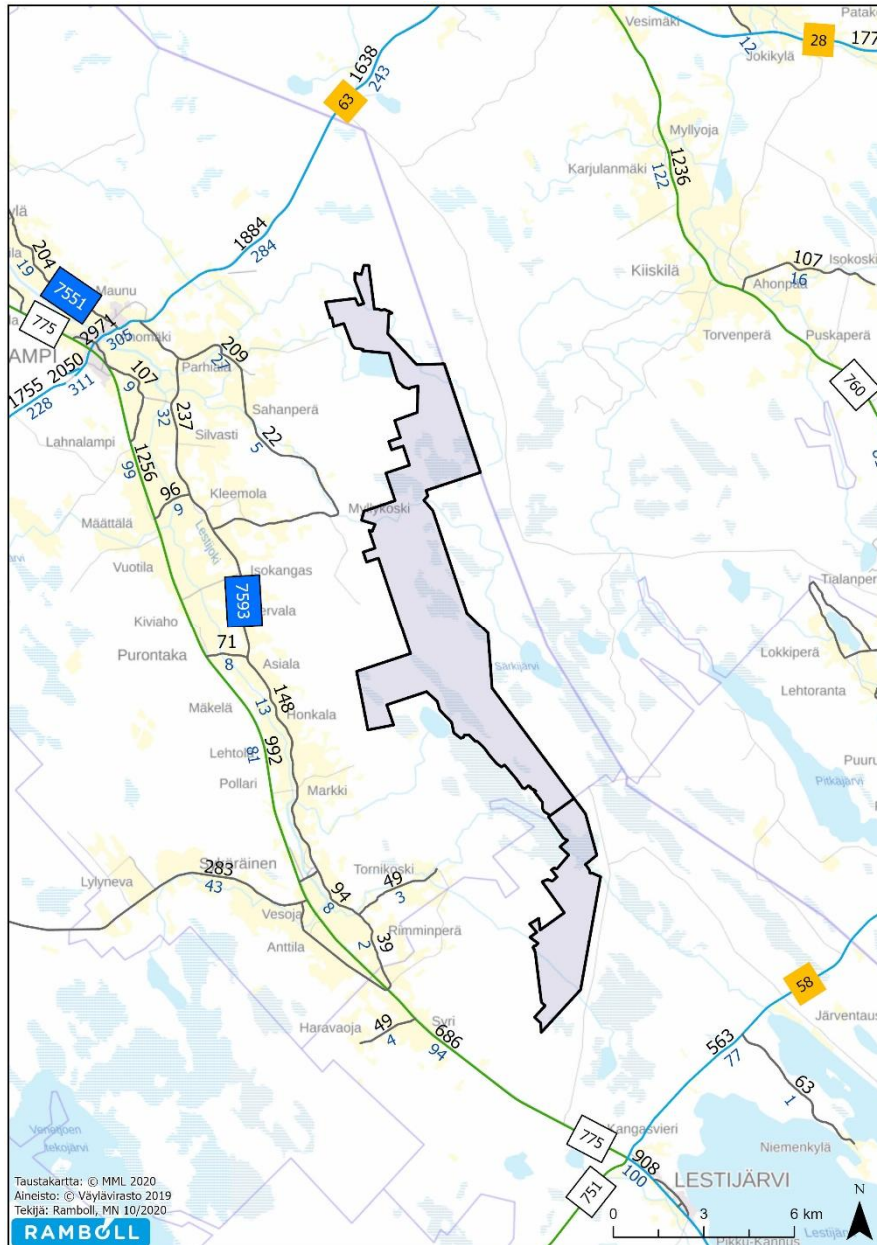
Suunnittelualan länsipuolella Lestijokilaaksossa maatalous on tärkeä elinkeino. Lestijärven keskustan, Toholammien Sykäräisen ja Härkänevan seudulla on myös elinvoimaista yritystoimintaa.

Liikenneverkon rungon muodostavat suunnittelualan pohjoisosassa kantatie 63 Kauhava - Ylivieska, josta Toholammilla erkanee etelään seututie 775 kohti Lestijärveä. Lestijärven pohjoispuolelta erkanee itään kantatie 58 kohti Reisjärveä. Lestijoen itäpuolella kulkee pohjoiseteläsuunnassa yhdystie 7593 Silverbergin, Kleemolan, Isokankaan kautta kohti Sykäräistä.

Kleemolan eteläpuolelta erkanee itään suunnittelualan läheisyyteen yhdystie 18173, joka kulkee Myllykoskelle, josta se nousee kohti pohjoista jatkuen Parhialaan saakka. Sykäräisten eteläpuolelta erkanee tie numero 18199 itään, joka kulkee Tornikoskelle saakka. Lestijärven kunnan puolelta erkane seututieltä 775 koilliseen Pikkuradantie, joka sivuaa suunnittelualan itärajaa.



Suunnittelualueelle kulkee useampia metsäautoteitä mm. Parhialan, Sahanperän, Myllykosken, Korpelan ja Hautakankaan kautta. Suunnittelualue on saavutettavissa myös alueen itäpuolella sijaitsevien metsäautoteiden kautta. Myös suunnittelualueella on kattava metsäautotieverkosto ja uusia tieuria on rakennettu ja on tällä hetkellä rakenteilla. Alueen tiestö ja tiestön keskimääräiset liikennemäärät on esitetty kuvassa 9.



Kuva 9. Suunnittelualueen tiestö ja keskimääräiset liikennemäärät (ajoneuvo/vrk) 2019.

Kannuksen Eskolan lentokenttä sijaitsee suunnittelualueelta noin 38 kilometriä luoteeseen, Ylivieskan lentokenttä 46 kilometriä pohjoiseen, Nivalan varalaskutumispaiikka noin 36 kilometriä koilliseen ja Kokkola-Pietarsaaren lentoasema noin 70 kilometriä länteen. Kokonaissuunnittelualue ei sijaitse pienlentokenttien lähestymisalueella tai lentoaseman 340 metrin korkeusrajoituspintojen alueella. Lentoesteluvat haetaan jatkosuunnittelun yhteydessä.

### 5.6.3 Virkistyskäyttö ja matkailu

Aluetta käytetään lähinnä metsästykseseen, marjastukseen, sienestykseen ja kalastukseen sekä erämatkailutyypiseen toimintaan. Suunnittelualueen läheisyydessä, sen itäpuolella Raivionkoskessa Lestijokivarressa sijaitsee paikallisesti tärkeä retkeily- ja kalastuskohde laitureineen ja laavuineen. Alueella yöpyy myös telttailijoita ja matkailuautoilijoita.

Reilun 6 kilometrin päässä suunnittelualueelta länteen sijaitsee Toholammin Hirvikosken maaseutuhotelli ja kurssikeskus. Keskus tarjoaa luontomatkailuaktiviteetteja, mm. melontaa ja retkeilyä. Kurssikeskus on osoitettu Keski-Pohjanmaan maakuntakaavassa virkistyskohteeksi. Suunnittelualueen eteläosassa kulkee myös moottorikelkkareitti.

### 5.6.4 Luonnonympäristö

Suunnittelualue ja sen lähiympäristö koostuu rakentamattoman metsätalousalueen, tehokkaasti ojitetun suon ja luonnontilaisten, laajojen suoalueiden vuorottelusta. Metsä- ja suoalueiden väliin jää suunnittelualueen keski- ja eteläosissa useita kivikkoisia kuivan kankaan alueita. Suoalueiden välissä kohoaa lukuisia kuivempia kangasmetsäkumpareita.

Suunnittelualue kuuluu Lestijoen valuma-alueeseen. Ojitettujen soiden runsaudesta johtuen alueelle sijoittuu myös paljon metsäojia. Suunnittelualueen järviä ovat mm. Iso- ja Vähä-Heinonen, Iso Salmijärvi, Keski- ja Pikku-Salmijärvi. Alueen pohjoisosassa kiemurtelee Lestijoki.

Suunnittelualueen maaperä- ja kallioperäkarta on esitetty kuvassa 10. Alueen maaperä on pääosin moreenia (keltainen) ja suoalueiden turvetta (harmaa). Kallioperätarkastelussa suunnittelualue kuuluu Svekofenniseen liuskejaksoon. Suunnittelualueen kallioperä on lähinnä granodioriittia (keltainen) ja pohjoisosassa vulkaniittia (vihreä).



Kuva 10. Suunnittelualueen maaperäkarta vasemmalla ja kallioperäkarta oikealla. © GTK 2011.

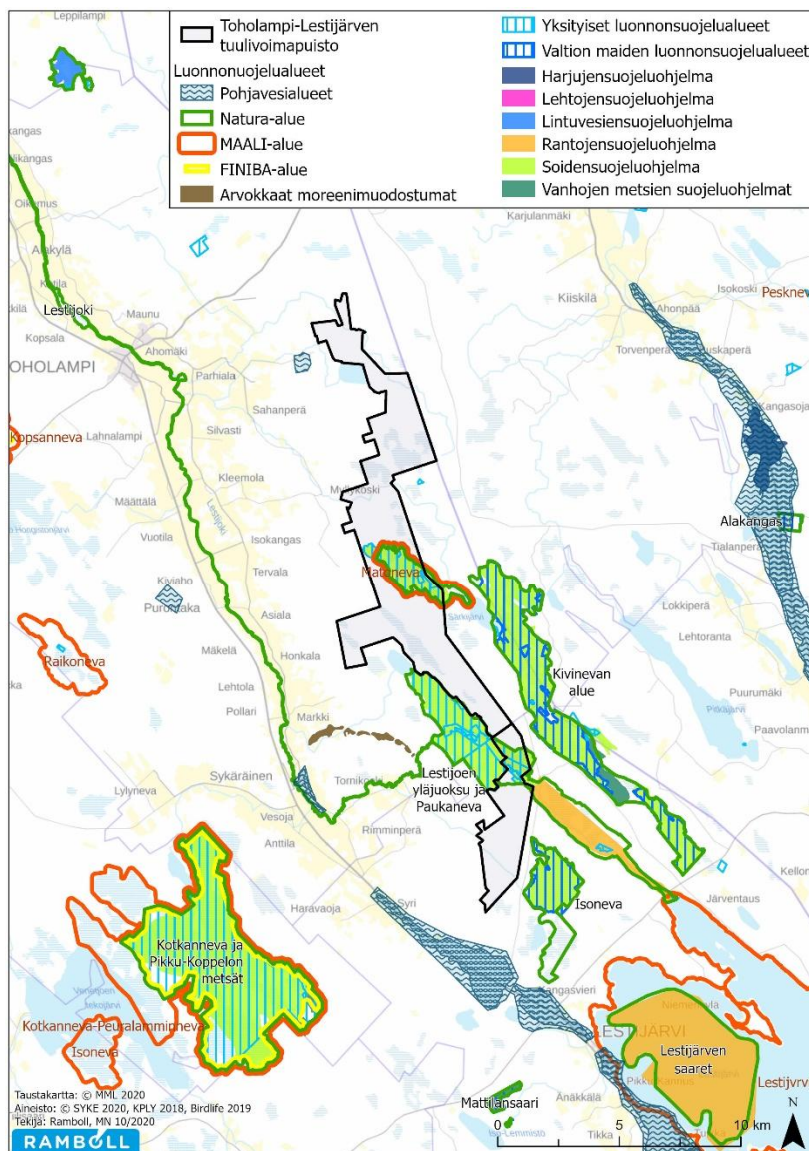
Topografialtaan suunnittelualue on melko tasainen. Suunnittelualueen suurien suoalueiden välissä nousee kuivempia moreenikumpareita. Alueen maanpinnan korkeus nousee etelään kuljettaessa. Pohjoisilla alueilla maanpinnan korkeus on noin +135 m mpy ja alueen eteläosassa noin +150 m mpy.

Suunnittelualueella ei sijaitse pohjavesialueita. Lähimmillään noin 3 kilometrin etäisyydelle sijoittuu Syrinharjun (1042101 A) pohjavesialue ja noin 7 kilometrin etäisyydelle Sykäräisten (1084904) pohjavesialue. Molemmat alueet kuuluvat pohjavesiluokkaan I.

### 5.6.5 Suojelualueet

Lähimmät Natura 2000- ja luonnonsuojelualueet sijaitsevat suunnittelualueen sisällä. Lestijoen yläjuoksu ja Paukanevan Natura-alue (FI1001005, SCI) sijoittuu suunnittelualueen pohjoisosaan. Kokonaisuus muodostuu kahdesta alueesta, Lestijoen yläjuoksesta (Jatkonnevasta), sekä Paukanevasta. Paukaneva kuuluu valtakunnalliseen soidensuojeluohjelmaan ja Jatkonneva rantojensuojeluohjelmaan. Kivinevan Natura-alue (FI1001004, SCI) sijoittuu suunnittelualueen ulkopuolelle, noin puoli kilometriä itään Paukanevan Natura-alueesta. Isonevan Natura-alue (FI1001009, SCI) sijaitsee osayleiskaava-alueen rajasta noin 500 metrin etäisyydellä ja noin 1 kilometrin etäisyydellä lähimmästä tuulivoimalan sijoituspaikasta. Kotkannevan Natura 2000 –alue (FI1000034, SCI) Kokkolan Ullavassa sijaitsee suunnittelualueelta lounaaseen noin 11 kilometrin päässä.

Suunnittelualueella lähinnä sijaitseva linnustollisesti arvokas FINIBA-alue (Finnish Important Bird Area) on Kokkolan Ullavan Kotkannevilla, noin 11 kilometriä suunnittelualueelta lounaaseen. Kartta suunnittelualueen lähiympäristön luonnonsuojelualueista on esitetty kuvassa 11.



Kuva 11. Suunnittelualueen läheisyydessä sijaitsevat luonnonsuojelualueet.



### 5.6.6 Maisema ja kulttuuriperintö

Suunnittelualueen pohjois- ja länsiosien maisemaa hallitsee Lestijokilaakso. Lestijokilaakso on arvokas maisemakokonaisuus, jossa vaihtelevat kosket ja keskijuoksun suvannot, loivat rantatörmät viljelysalueineen ja perinnemaisemineen sekä jyrkät puustoiset rannat. Lestijoen latvaosa kuuluu Suomenselän maisema-alueeseen, joka on melko karua ja kivikkoista suoalueiden ja moreeniselänteiden hallitsemaa maisemaa. Lestijokivarsi luokitellaan Toholammin alueella valtakunnallisesti arvokkaaksi maisema-alueeksi (MAO100113). Koko Lestijokivartta pidetään puolestaan maakunnallisesti arvokkaana maisema-alueena.

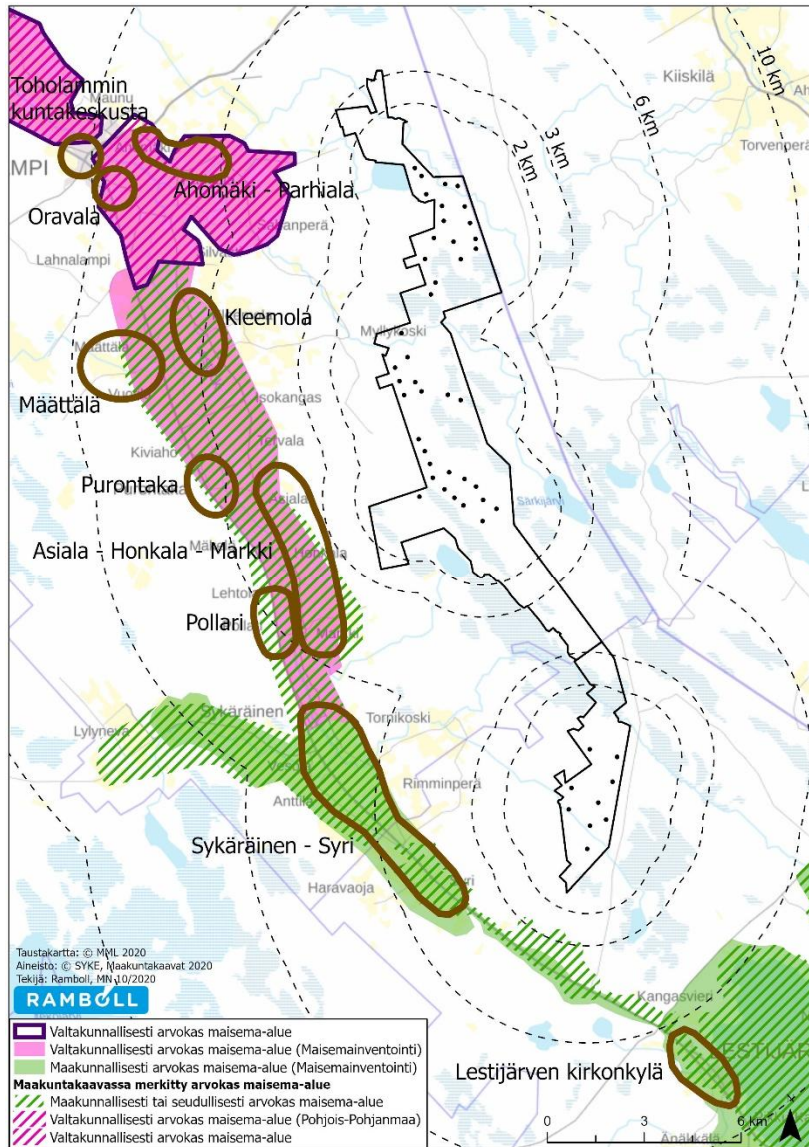
Tärkeitä maisemakokonaisuuksia ovat suunnittelualueen länsipuolella sijaitseva Syrinharjun kulttuurimaisema ja eteläpuolella sijaitseva Lestijärven kulttuurimaisema. Molemmat kokonaisuudet on luokiteltu maakunnallisesti arvokkaiksi maisema-alueiksi.

Suunnittelualueen maisema koostuu rakentamattoman metsätalousalueen, tehokkaasti ojitetun suon ja luonnontilaisten, laajojen suoalueiden vuorottelusta. Metsä- ja suoalueiden väliin jää varsinkin suunnittelualueen keski- ja eteläosissa useita kivikkoisia kuivan kankaan alueita. Suoalueiden välissä kohoaa kuivempia kangasmetsäkumpareita. Suunnittelualueella harjoitetaan metsätaloutta ja alueella on useita hakkuuaukeita ja runsaasti metsäautoteitä. Suunnittelualueella on muutamia järviä ja alueen pohjoisosassa kiemurtelee Lestijoki. Suunnittelualueen läpi kulkee lounas-koillinen -suunnassa 400 kV:n sähkölinja.

Varsinainen suunnittelualue ei sijaitse valtakunnallisesti tai maakunnallisesti arvokkaalla maisema-alueella. Lähin maakunnallisesti arvokas maisema-alue on Syrinharjun kulttuurimaisema, joka sijaitsee noin 3 kilometrin etäisyydellä suunnittelualueesta. Lestijärven maakunnallisesti arvokas kulttuurimaisema-alue sijaitsee reilu 6 km ja Lestijokilaakson maakunnallisesti arvokas maisema-alue sijaitsee lähimmillään noin 9 km suunnittelualueesta.

Suunnittelualueella tai sen välittömässä läheisyydessä ei sijaitse valtakunnallisesti merkittäviä rakennettuja kulttuuriympäristökohteita (RKY). Myöskään koko Lestijärven kunnan alueella ei Museoviraston tietojen mukaan sijaitse RKY-kohteita. Paikallisesti arvokkaita kulttuurimaisema-alueita ja rakennettuja kohteita sijoittuu Syrin alueelle. Syrin ja pohjoisempana Sykäräisten alueelle sijoittuu useita perinnemaisema-alueita, perinnebiotooppeja. Perinnebiotoopit ovat niittyjä, hakoja ja metsälaitumia.

Kuvassa 12 on esitetty kaava-alueen läheisyydessä sijaitsevat arvokkaat maisema-alueet.



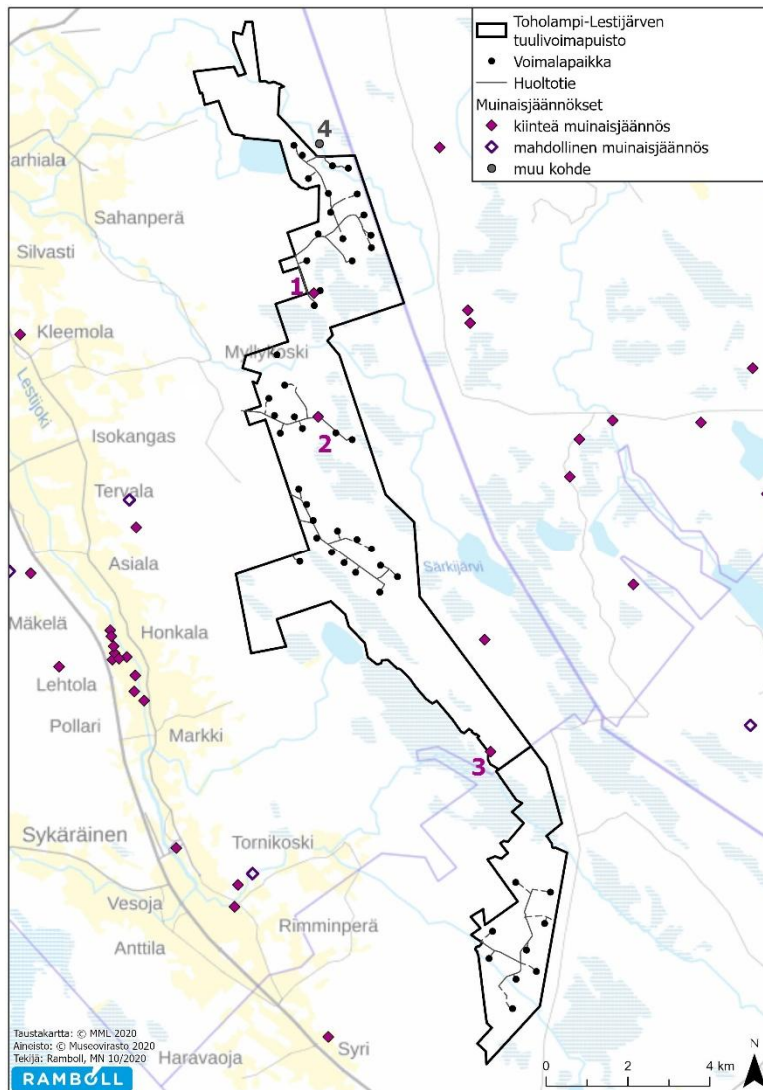
Kuva 12. Suunnittelualueen läheisyydessä sijaitsevat arvokkaat maisema-alueet.

Kokonaissuunnittelualueelta ei ollut tiedossa muinaisjäännöksiä ennen kesällä 2013 tehtyä inventointia. Maastoinventoinnissa (Keski-Pohjanmaan ArkeologiaPalvelu) kokonaissuunnittelualueelta tai sen välittömästä läheisyydestä löydettiin neljä muinaisjäännöstä. Suunnittelualueelle tai sen välittömään läheisyyteen sijoittuvat seuraavat muinaisjäännökset ja muut kohteet:

- 1) Iso-Tuohineva: Historiallisen ajan työ- ja valmistuspaikat; tervahaudat.
- 2) Murhakämpänkangas: Historiallisen ajan työ- ja valmistuspaikat; tervahaudat.
- 3) Paukaneva: Historiallisen ajan työ- ja valmistuspaikat; tervahaudat.
- 4) Möksi: Muu kulttuuriperintökohde. Asuinpaikka, tilapäisasumukset. (Hankealueen ulkopuolella).

Arkeologisia selvityksiä päivitetään maastokauden 2020 aikana uusien suunnitelmien (mm. sähkönsiirto) mukaisiksi.





Kuva 13. Muinaisjäännökset suunnittelualueella ja sen ympäristössä.

## 5.7 Maa-alueiden omistus

Suunnittelualan omistaa lähes kokonaisuudessaan yhteismetsä. Mahdollisista vuokra-alueiden muutoksista neuvotellaan tarpeen mukaan.

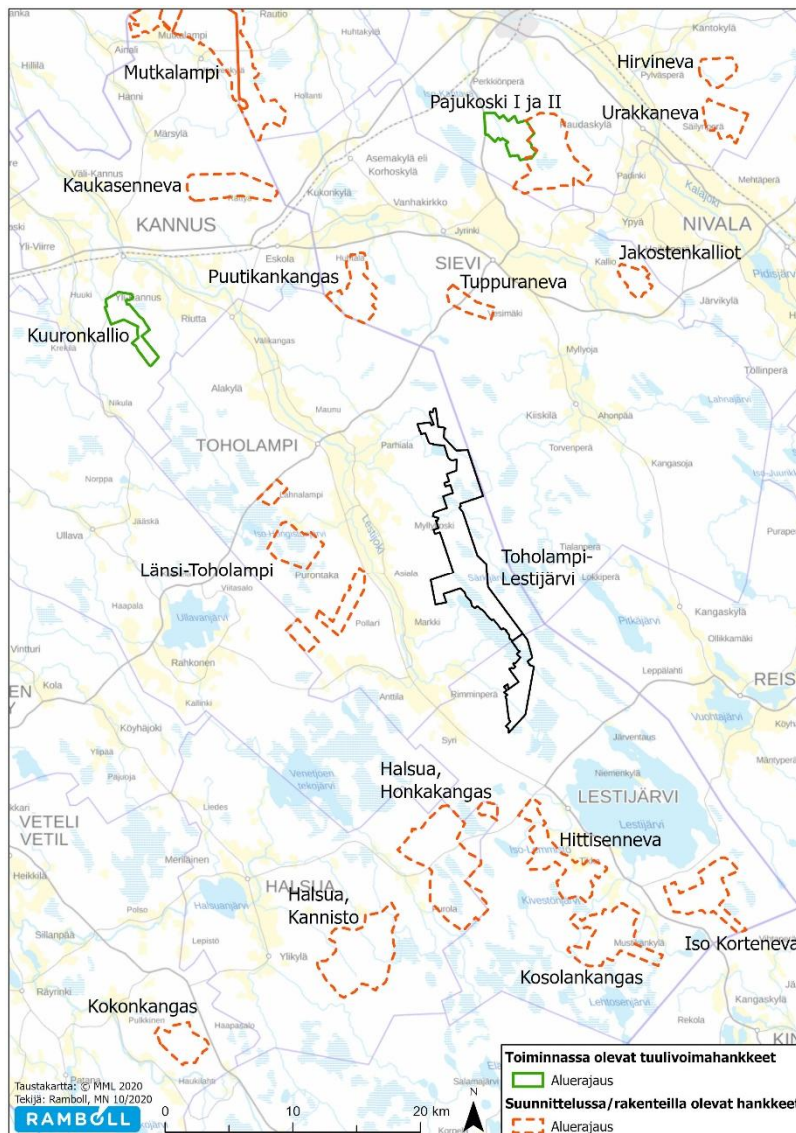
## 5.8 Osayleiskaava-alueen läheiset muut tuulivoimapuistot

Lähimmäksi Toholampi-Lestijärven tuulipuistoa sijoittuvat hankkeet ovat (kuva 14):

- Länsi-Toholampi: wpd Finland Oy suunnittelee alueelle noin 25 tuulivoimalan puistoa, yksikköteholtaan 3-8 MW. Etäisyys hankealueelle on lähimmillään noin 5 kilometriä.
- Kuuronkallio (Kannus): wpd Finland Oy on toteuttanut alueelle 14 tuulivoimalan puiston, yksikköteholtaan 4,2 MW. Etäisyys hankealueelle on lähimmillään noin 14 kilometriä.
- Hittisenneva, Kosolankangas ja Iso Korteneva (Lestijärvi): YIT Oy suunnittelee alueelle yhteensä noin 72 tuulivoimalan puistoa, kokonaisteholtaan noin 300 MW. Etäisyys hankealueelle on lähimmillään noin 20 kilometriä.
- Mutkalampi (Kalajoki, Kokkola, Kannus): Prokon Wind Energy Finland Oy, yhdessä Neoen kanssa, suunnittelee kolmen kunnan alueelle noin 80 tuulivoimalan puistoa, kokonaisteholtaan noin 250 MW. Etäisyys hankealueelle on lähimmillään noin 27 kilometriä.

## OSALLISTUMIS- JA ARVIOINTISUUNNITELMA

- Pajukoski I, Ylivieska: TM Voima Oy on toteuttanut alueelle yhdeksästä tuulivoimalasta muodostuvan tuulivoimapuiston, yksikköteholtaan 2,4–4,5 MW. Etäisyys hankealueelle on lähimmillään noin 30 kilometriä.
- Pajukoski II, Ylivieska: TM Voima Oy, yhdessä OX2 Wind Finland Oy:n kanssa, suunnittelee alueelle noin 18 tuulivoimalasta muodostuvan tuulivoimapuiston, yksikköteholtaan 3-5 MW. Etäisyys hankealueelle on lähimmillään noin 30 kilometriä.
- Jakostenkalliot, Sievi: Infinergies Finland Oy, yhdessä ABO Wind Oy:n kanssa, suunnittelee alueelle 7 tuulivoimalan puistoa, yksikköteholtaan 4-4,99 MW. Etäisyys hankealueelle on lähimmillään noin 30 kilometriä.
- Kannisto ja Honkakangas (Halsua): Halsuan Tuulivoima Oy, yhdessä OX2 Wind Finland Oy:n kanssa, suunnittelee alueelle noin 50 tuulivoimalan puistoa, yksikköteholtaan 6-10 MW. Etäisyys hankealueelle on lähimmillään noin 16 kilometriä.
- Puutikankangas, Sievi: TM Voima Puutikankangas Oy, yhdessä OX2 Wind Finland Oy:n kanssa, suunnittelee alueelle noin 8 tuulivoimalan puistoa, kokonaisteholtaan 45 MW. Etäisyys hankealueelle on lähimmillään noin 14 kilometriä.
- Tuppuraneva, Sievi: Puhuri Oy suunnittelee alueelle noin 4 tuulivoimalan puistoa, yksikköteholtaan 3-5 MW. Etäisyys hankealueelle on lähimmillään noin 19 kilometriä.



Kuva 14. Lähialueen tuulivoimahankkeet.

## 6. OLEMASSA OLEVAT JA LAADITTAVAT SELVITYKSET

Osayleiskaavaa palvelevat seuraavat lähtötiedot ja aikaisemmin laaditut selvitykset:

### Yhdyskuntarakenne ja maankäyttö

- Keski-Pohjanmaan liitto. Keski-Pohjanmaan vaihemaakuntakaavat I – IV.
- Liikennevirasto. Liikennemäärät.
- Ramboll Finland Oy 2014. Liikennöitävyys selvitys.
- Maanmittauslaitos. Ammattilaisen karttapaikka.
- Paikkatietoikkuna. Karttaikkuna ja paikkatiedot.
- Maanmittauslaitos. Maastotietokanta.
- Valtion ympäristöhallinto. Avoin tieto – Ympäristö- ja paikkatietopalvelu.

### Maisema ja kulttuuriympäristö

- Keski-Pohjanmaan liitto. Keski-Pohjanmaan maakuntakaava.
- Keski-Pohjanmaan liitto & Sigma Konsultit Oy 2001. Keski-Pohjanmaan arvokkaat maisema- ja kulttuurialueet. Kokkola.
- Maanmittauslaitos. Ammattilaisen karttapaikka.
- Museovirasto. Kulttuuriympäristön rekisteriportaali.
- Ramboll Finland Oy 2011. Lestijokilaakson osayleiskaava. Perusselvitykset.
- Ramboll Finland Oy 2013-2015. Maisemaselvitys ja vaikutusten arviointi.
- Keski-Pohjanmaan arkeologiapalvelu 2013-2014. Muinaismuistoseelvitykset.
- Valtion ympäristöhallinto. Avoin tieto – Ympäristö- ja paikkatietopalvelu.

### Luonnonympäristö

- Geologian tutkimuskeskus. Geologiset aineistot.
- Maanmittauslaitos. Ammattilaisen karttapaikka.
- Ramboll Finland Oy 2013. Linnuston kevät- ja syysmuuttoseelvitys.
- Ramboll Finland Oy 2013. Pesimälinnustoseelvitys.
- Ramboll Finland Oy 2013. Lepakkoseelvitys.
- Ramboll Finland Oy 2013. Liito-oravakartoitus.
- Ramboll Finland Oy 2013. Luontotyyppi- ja kasvillisuuskarttoitus.
- Ramboll Finland Oy 2015. Kalasääskiseuranta.
- Ramboll Finland Oy 2015. Natura-arviointi.
- Suomen Tuuliatlas.
- Valtion ympäristöhallinto. Avoin tieto – Ympäristö- ja paikkatietopalvelu.
- Valtion ympäristöhallinto. Natura-tietolomakkeet.

Ympäristövaikutusten arvioinnin (YVA) yhteydessä v. 2020 päivitetään mm. seuraavat selvitykset ja tiedot (sekä näiden lisäksi muita selvityksiä tarvittavilta osin):

1. Meluseelvitys
2. Välke- ja varjostusmallinnus
3. Näkymäanalyysi
4. Kuvasovitteet tuulivoimaloiden ja sähkölinjan osalta
5. Linnuston törmäysmallinnus
6. Rekisteritiedot (Luomus, SYKE, ELY)

Selvitykset kuvataan tarkemmin YVA – ja kaavaselostuksessa.

## 7. ARVIOITAVAT VAIKUTUKSET

Maankäyttö- ja rakennuslaki 9 §

Vaikutusten selvittäminen kaavaa laadittaessa

*Kaavan tulee perustua riittäviin tutkimuksiin ja selvityksiin. Kaavaa laadittaessa on tarpeellisessa määrin selvitettävä suunnitelman toteuttamisen ympäristövaikutukset, mukaan lukien yhdyskuntataloudelliset, sosiaaliset, kulttuuriset ja muut vaikutukset. Selvitykset on tehtävä koko siltä alueelta, jolla kaavalla voidaan arvioida olevan olennaisia vaikutuksia.*

Vaikutusten arviointi perustuu hankkeesta laadittavaan, YVA-lain mukaiseen ympäristövaikutusten arviointiin. Ympäristövaikutusten arvioinnin tuloksista kootaan kaavaselostukseen keskeiset vaikutukset maankäyttö- ja rakennuslain (MRL) 9 § ja -asetuksen 1 § mukaisesti. Vaikutuksia arvioidaan tällöin:

- 1) ihmisten elinoloihin ja elinympäristöön,
- 2) maa- ja kallioperään, veteen, ilmaan ja ilmastoon,
- 3) kasvi- ja eläinlajeihin, luonnon monimuotoisuuteen ja luonnonvaroihin,
- 4) alue- ja yhdyskuntarakenteeseen, yhdyskunta- ja energiatalouteen sekä liikenteeseen,
- 5) kaupunkikuvaan, maisemaan, kulttuuriperintöön ja rakennettuun ympäristöön.

Arviointimenetelmät kuvataan tarkemmin ympäristövaikutusten arviointiohjelmassa.

### 7.1 Ihmisten elinolot ja elinympäristö

Tuulivoimarakentamisesta voi aiheutua ihmisten elinympäristön laatuun kohdistuvia vaikutuksia, jotka liittyvät tuulivoimaloiden maisemalliseen vaikutukseen sekä syntyvään meluun ja voimaloiden siipien liikkeen aikaansaamaan välkevaikutukseen.

Tuulivoimalat voivat heikentää paikallisesti merkittävien lähiulkoilualueiden viihtyisyyttä. Alueen virkistyskäyttöön, esimerkiksi retkeilyyn, vaikuttavia seikkoja saattavat olla mm. alueelle tulevat rakentamisaikaiset liikkumisrajoitukset, voimalarakenteet sekä melu- ja maisemavaikutukset.

### 7.2 Maa- ja kallioperä, vesi, ilma ja ilmasto

Maa- ja kallioperään aiheutuu muutoksia rakentamisesta johtuen, koska niitä joudutaan muokkamaan voimaloiden perustuksia varten. Pohjavesialueille suunniteltavia tuulipuistoja pyritään välttämään.

Varsinaisessa tuotantovaiheessa tuulivoima ei aiheuta kasvihuonekaasupäästöjä eikä muitakaan päästöjä ilmaan. Tuulivoimantuotannosta ei myöskään synny juuri lainkaan jätteitä eikä esimerkiksi lauhdevesipäästöjä vesistöön. Tuulivoimantuotannon ilmastovaikutukset ovat positiivisia, sillä sen avulla voidaan korvata esim. fossiilisten polttoaineiden käyttöä energiantuotannossa uusiutuvalla energialla.

### 7.3 Kasvi- ja eläinlajit, luonnon monimuotoisuus ja luonnonvarat

Tuulivoimapuistoja toteutettaessa osa tuulivoimaloiden luonnonympäristöstä muuttuu rakennetuksi ympäristöksi. Tuulivoimalaitosten tarvitseman alan lisäksi luonnonympäristöön kohdistuva muutos syntyy huoltoteiden, maakaapeleiden johtokäytävien ja sähkönsiirtoverkoston rakentamiseen tarvittaviin maa-alueisiin.

Ekologisista vaikutuksista merkittävimpiä voivat olla rakentamisen ja käytön vaikutukset uhanalaiseen luontotyyppeihin ja lajeihin sekä lintuihin.



#### 7.4 Alue- ja yhdyskuntarakenne sekä yhdyskunta- ja energiatalous ja liikenne

Tuulipuiston rakentaminen, toiminta ja käyttö muuttavat alueen aluerakennetta johtuen tiestön, sähkösiirtoverkoston ja sähköasemien rakentamisesta. Alueen toiminnallinen luonne muuttuu maa- ja metsätalousvaltaisesta teollisen energiatuotannon alueeksi. Tuulivoimaloiden alueet säilyvät kuitenkin päämaankäyttötarkoitukseltaan metsätalousalueena.

Tuulipuistot ovat merkittäviä rakennushankkeita, jotka vaikuttavat aluetalouteen mm. työllisyysvaikutusten ja verokertymän kautta. Hankkeet tuottavat kunnalle verotuloja ja tuulipuiston maanomistajille vuokratuloja. Tuulivoimahankkeen toteutuessa sillä pystytään kasvattamaan uusiutuvan energian tuotantoa.

Liikenteeseen kohdistuvat vaikutukset ovat suurimmillaan tuulipuiston rakentamisvaiheessa. Kuljetukset tapahtuvat raskailla ajoneuvoilla, mikä voi aiheuttaa tiestön parantamistarvetta ainakin tuulipuiston sisällä ja lähialueella. Vähäistä liikennöintiä aiheuttaa myös voimaloiden huoltotarve.

#### 7.5 Kaupunkikuva, maisema, kulttuuriperintö ja rakennettu ympäristö

Tuulivoimarakentamisen näkyvimmit vaikutukset kohdistuvat maisemaan. Tuulivoimaloiden koon vuoksi niiden visuaalinen vaikutus ulottuu laajalle alueelle. Tuulivoimaloiden näkyvyyteen vaikuttaa tuulipuiston laajuus, tuulivoimaloiden korkeus, maaston, kasvillisuuden ja rakennusten katvevaikutus sekä ilman selkeys ja valo-olosuhteet.

Maisemavaikutuksia voi pitää merkittävänä, mikäli ne kohdistuvat arvokkaaksi ja herkäksi luokiteltuihin maisemakohteisiin, joita ovat erityisesti valtakunnallisesti ja maakunnallisesti arvokkaat maisema-alueet, valtakunnallisesti merkittävät rakennetut kulttuuriympäristöt (RKY) ja erämaiset luonnonmaisemat kuten suojellut laajat avosuot eli hanke sijoittuu em. alueille tai niiden välittömään läheisyyteen.

## 8. OSALLISET

Osallisilla on oikeus ottaa osaa kaavan valmisteluun, arvioida sen vaikutuksia sekä lausua kaavasta mielipiteitä ja antaa lausuntoja.

Kaavahankkeen osallisiksi on määritelty (MRL 62 §):

- Kaikki kuntalaiset, joita asia koskee
- Kaava-alueen maanomistajat ja asukkaat
- Alueen tienhoitokunnat
- Lähialueen maanomistajat ja asukkaat
- Alueen tuulivoimatoimija: wpd Finland Oy
- Lestijärven kunnan eri hallintokunnat, lautakunnat ja luottamuselimet
- Toholammin kunta
- Sievin kunta
- Reisjärven kunta
- Keski-Pohjanmaan ympäristöterveyslautakunta
- Etelä-Pohjanmaan ELY-keskus
- Pohjois-Pohjanmaan ELY-keskus
- Pohjanmaan ELY-keskus
- Keski-Pohjanmaan liitto
- Pohjois-Pohjanmaan liitto
- Länsi- ja Sisä-Suomen aluehallintovirasto
- K.H. Renlundin museo – Keski-Pohjanmaan maakuntamuseo
- 2. Logistiikkarykmentin esikunta
- Ilmavoimien esikunta
- Pääesikunnan operatiivinen osasto
- Liikenteen turvallisuusvirasto Traficom
- Riista- ja kalatalouden tutkimuslaitos
- Suomen riistakeskus
- Luonnonvarakeskus
- Suomen metsäkeskus (Keski- ja Pohjois-Pohjanmaa)
- Keski-Pohjanmaan ja Pietarsaaren alueen pelastuslaitos
- Vaasan hätäkeskus
- Finavia
- Suomen Tuulivoimayhdistys ry
- Energiateollisuus ry
- WWF Suomi
- MTK Keski-Pohjanmaa
- Toholammin yhteismetsä
- Toholammin riistanhoitoyhdistys
- Toholammin metsästyseura
- Järvisalon metsästyseura ry
- Lestijärven kotiseutuyhdistys ry
- Lestijärven kalastuskunta
- Metsähallitus
- Metsänhoitoyhdistys Keskipohja
- Lestijokiseudun Luonto ja Ympäristö ry
- Keski-Pohjanmaan lintutieteellinen yhdistys ry
- Toholammin kyläyhdistys ry
- Sykäräisen kyläyhdistys ry
- Sykäräisen Nuorisoseura
- Toholammin yhteismetsä
- Lestijärven tuulivoimapuistoalueen maanomistajat ry
- Toholammin ev.lut. seurakunta
- Fingrid Oyj
- Korpelan Voima kuntayhtymäkonserni
- Suomen Turvallisuusverkko Oy
- Kasenet Oy
- Anvia

- Elisa
- TeliaSonera
- DNA
- Cinia Group Oy
- Ukkoverkot Oy
- Erillisverkot (Virve)
- Digita Networks Oy
- Ilmatieteenlaitos

## 9. OSALLISTUMISEN JA VUOROVAIKUTUKSEN JÄRJESTÄMINEN

### MRL 62 §

Vuorovaikutus kaavaa valmisteltaessa

*Kaavoitusmenettely tulee järjestää ja suunnittelun lähtökohdista, tavoitteista ja mahdollisista vaihtoehdoista kaavaa valmisteltaessa tiedottaa niin, että alueen maanomistajilla ja niillä, joiden asumiseen, työntekoon tai muihin oloihin kaava saattaa huomattavasti vaikuttaa, sekä viranomaisilla ja yhteisöillä, joiden toimialaa suunnittelussa käsitellään (osallinen), on mahdollisuus osallistua kaavan valmisteluun, arvioida kaavoituksen vaikutuksia ja lausua kirjallisesti tai suullisesti mielipiteensä asiasta.*

### MRL 63 §

Osallistumis- ja arviointisuunnitelma

*Kaavaa laadittaessa tulee riittävän aikaisessa vaiheessa laatia kaavan tarkoitukseen ja merkitykseen nähden tarpeellinen suunnitelma osallistumis- ja vuorovaikutusmenettelyistä sekä kaavan vaikutusten arvioinnista.*

*Kaavoituksen vireilletulosta tulee ilmoittaa sillä tavoin, että osallisilla on mahdollisuus saada tietoja kaavoituksen lähtökohdista, suunnittelusta aikataulusta sekä osallistumis- ja arviointimenettelystä. Ilmoittaminen on järjestettävä kaavan tarkoituksen ja merkityksen kannalta sopivalla tavalla.*

*Kaavoituksen suunnitteluun on mahdollisuus osallistua monella tavalla mm. osallistumalla yleisötilaisuuksiin, ottamalla yhteyttä kaavoittajaan ja esittämällä muistutus / mielipide kaavasta sen nähtävilläoloaikana. Alla olevassa listassa esitellään vaiheet.*

### 9.1 Kaavan vireilletulosta ilmoittaminen sekä osallistumis- ja arviointisuunnitelma

- Osayleiskaavan vireilletulosta tiedotetaan julkisesti paikallislehdissä sekä kunnantalon ilmoitustaululla. Samalla kuulutetaan osallistumis- ja arviointisuunnitelman tulosta nähtäville.
- Tämä osallistumis- ja arviointisuunnitelma on nähtävillä kunnantalolla sekä kunnan internet -sivuilla osoitteessa: [www.lestijarvi.fi](http://www.lestijarvi.fi).
- Osallistumis- ja arviointisuunnitelmasta sekä kaavan vaikutusten arvioinnista on mahdollisuus antaa kirjallisia tai suullisia mielipiteitä kuulutuksen mukaisesti.
- Kaavatilannetta selvitetään YVA -menettelyn yhteydessä pidettävissä yleisötilaisuuksissa. Kuulutuksessa ilmoitetaan, järjestetäänkö tilaisuus perinteisenä yleisötilaisuutena vai virtuaalisesti internetin välityksellä.
- Osayleiskaavasta järjestetään viranomaisneuvottelu ennen kaavaluonnoksen asettamista nähtäville.

## 9.2 Kaavaluonnoksen laadinta

- Osayleiskaavan luonnoksen valmistelu voidaan aloittaa olemassa olevien asiakirjojen ja selvitysten pohjalta.
- Valmisteluvaiheen kuulemisessa kaavaluonnos asetetaan nähtäville. Nähtäville asettamisesta ilmoitetaan julkisesti paikallislehdessä, kunnan ilmoitustaululla ja kunnan internet-sivuilla. Nähtävilläoloaikana kaavaluonnoksesta on mahdollisuus antaa kirjallisia tai suullisia mielipiteitä.
- Kaavaluonnoksesta pyydetään lausunnot hallintokunnilta ja viranomaisilta.
- Yleisötilaisuuden järjestäminen, joka pyritään yhdistämään YVA-selostuksesta järjestettävän yleisötilaisuuden kanssa.

## 9.3 Kaavaehdotuksen laadinta

- Osayleiskaavaehdotuksen asettaminen MRL 65 §:n ja MRA 19 §:n mukaan kunnanhallituksen päätöksellä julkisesti nähtäville 30 vuorokaudeksi kunnan ilmoitustaululle. Nähtävilläolosta ilmoitetaan julkisesti paikallislehdessä, kunnan ilmoitustaululla ja kunnan internet-sivuilla: [www.lestijarvi.fi](http://www.lestijarvi.fi). Tänä aikana on kunnan jäsenillä ja osallisilla mahdollisuus antaa kaavaehdotuksesta kirjallisia muistutuksia.
- Kaavaehdotuksesta pyydetään lausunnot viranomaisilta.
- MRL 66 §:n ja MRA 18 §:n mukaan viranomaisneuvottelu pidetään tarvittaessa, kun kaavaehdotus on ollut julkisesti nähtävänä ja sitä koskevat muistutukset ja lausunnot on saatu. Ehdotusvaiheen jälkeisen viranomaisneuvottelun tarpeellisuus sovitaan ELY -keskuksen kanssa.

## 9.4 Hyväksymisvaihe

- Kaavaehdotuksesta annettuihin muistutuksiin ja lausuntoihin laaditaan vastineet. Perusteltu vastine lähetetään niille, jotka ovat toimittaneet osoitetietonsa.
- Hallituskäsittely, kaavaehdotuksen hyväksyminen ja lähettäminen valtuustokäsittelyyn.
- Valtuustokäsittely, kaavaehdotuksen hyväksyminen.
- Osayleiskaavan hyväksymispäätöksestä kuulutetaan virallisesti MRL 67 §:n ja MRA 94 §:n mukaan.
- Kun kaavan hyväksymispäätös on saanut lainvoiman, kaava kuulutetaan julkisesti astumaan voimaan (MRA 93 §). Kuulutukset julkaistaan virallisella ilmoitustaululla, sanomalehdessä ja kunnan internet-sivuilla. Kaava astuu voimaan 30 vuorokauden kuluttua kuulutuksesta.

Kaavaehdotuksesta muistutuksen jättäneille ja siinä yhteydessä osoitteensa ilmoittaneille, jotka ovat sitä pyytäneet, lähetetään tieto kunnanvaltuuston päätöksestä postitse.

## 9.5 Muutoksenhaku

Maankäyttö- ja rakennuslain 188 §:n mukaan yleiskaavan hyväksymistä koskevaan päätökseen haetaan muutosta valittamalla Vaasan hallinto-oikeuteen siten kuin kunnallaisissa säädetään.

Jos valituksia ei jätetä, kaava astuu voimaan, kun sen hyväksymistä koskevasta lainvoimaisesta päätöksestä on kuulutettu (MRA 93 §).



