

Lestijärven kunta
-kunnanhallitus
-tekninen lautakunta

**viite: Lestijärven kunnan/ympäristösihteeri M Vilppolan lausuntopyyntö koskien Tikassa
Finnspring Oy:n läheisyyteen karttaan merkittyä lähdettä**

Onko Finnspringin Tikan tehtaan alueella lailla suojeltava lähde?

Luonnonlähteitä muodostuu kun sadevesi hakeutuu kallioperän ruhjeeseen, harjuun tai muuhun maaperän huokoiseen osaan ja kun pohjaveden pinta leikkaa maanpinnan tason. Lähde voi olla silmäkeinen, niin sanottu allikkolähde, vettä tuottava tihkupinta, hetteikkö tai purolähde. Purolähde alkaa pohjaveden purkautumiskohdasta, allikkolähteessä taas pohjavesi purkautuu ensin pieneen vesialtaaseen, josta lähtee puro. Hetteikkölähteessä vesi tihkuu maanpinnan läpi, tällainen lähde voi olla moniosainen lähteikkö. Pohjaveden yläpuolisten maakerrosten päällä olevaa vettä sanotaan orsivedeksi. (Lähde: Wikipedia).

Lestijärven Tikankylän kohdalla Parannan pohjavesialue purkaa pohjavettä pääosin tihkupintaisesti ja hajavaluntana sekä harjun koillisreunalla Lestijärven vesijätölle että lounaisreunalla soistumille. Tikan kylä on perustanut vedenottamonsa Lähdeneva nimiselle harjureunan rämeelle.

Nykyisen Finnspring Oy:n Tikan tehtaan kohdalla on peruskartoihin merkitty lähde. Lähteen karttamerkki on ollut kyseisellä paikalla jo ainakin vuoden 1967 peruskartassa. Samassa kohtaa kartassa näkyy maa-ainesmonttu. Monttu näkyy vanhemmissa mutta ei enää uusissa peruskartoissa.

Parannankankaan pohjaveden esiintymissyvyydestä suhteessa maanpintaan on olemassa varsin kattava tieto. Lähdemerkintää lähin pohjaveden tarkkailuputki P 109 on asennettu Kokkolan vesi- ja ympäristöpiirin tekemien vuoden 1987 pohjavesiselvitysten yhteydessä. Putken etäisyys lähdemerkinnästä on alle 20 m. Merkintä ja putki sijaitsevat toisiinsa nähden korkeuskäyrän suuntaisesti eli samalla maaston korkeustasolla (kuva 1).

Ympäristöhallinnon Hertta -rekisterin mukaan putken P109 kohdalla maanpinta on korkeustasolla +147,20 m N60 järjestelmässä ja pohjavesi tasolla +143,04 m eli pohjaveden pinta on noin 4 metrin syvyydessä. Putken paikalla tutkitut maaperän kerrokset pinnasta alaspäin ovat 4,45 m hiekkaa > 4,95 m hiesua > 5,2 m hiesua + kiveä. Maaperä on siis alueella 4,45 m syvyyteen saakka vettä hyvin tai kohtuullisesti johtavaa hiekkaa. Pohjaveden pinnan on havaittu olevan hieman tiiviimmän hiesun pintaa ylempänä, mikä on harjureunoille tyypillistä. Ei ole todennäköistä, että pohjavesi voisi nousta tällaisissa oloissa pintaan yksittäisessä kohtaa selvästi muuta pohjavesitasoa korkeammalle. Purkautuminen tai tihkuminen pintaan tapahtuu vasta edempänä harjureunaa hiekkakerroksen jo ohennuttua hiesun päältä. Pohjaveden pinta voi vuosien ja vuodenaikojen mukana nousta ja laskea jonkin verran, mutta Parannan alueella ei ole havaittu lähellekään neljän metrin muutoksia. Peruskartan lähteessä on siten mitä ilmeisimmin kyse aikoinaan hiekkamonttuun tehdystä virhemerkinnästä, joka on jäänyt elämään karttamateriaaleihin. Todennäköisesti pohjavesi on purkautunut tälläkin alueella tihkupintaisesti

viereiselle alavammalle suolle, joka on sittemmin ojitettu pelloksi. Näin muodoin alueella ei ole myöskään ollut nykyainsäädännön mukaista tärkeää ja suojeltavaa lähdettä.

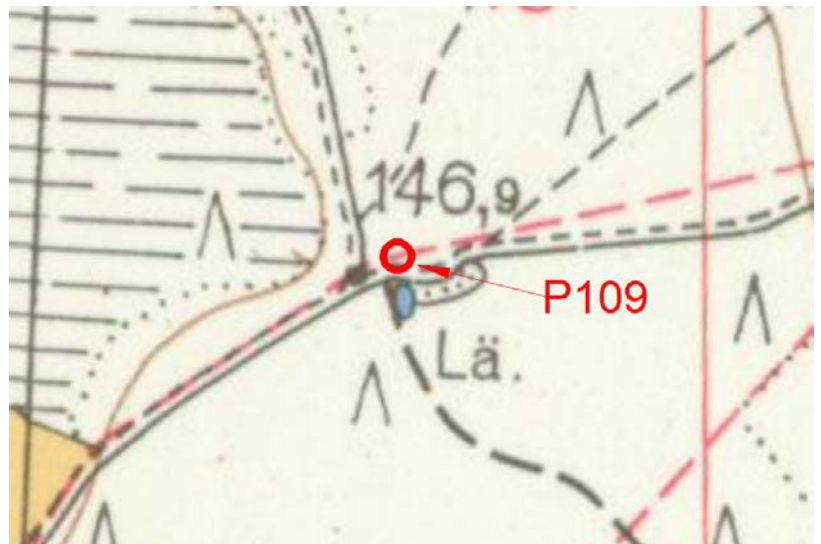
Yksi mahdollisuus lähteen olemassaoloon olisi, että se olisi aikoinaan sijainnut harjun jyrkässä murrosreunassa, joka sittemmin olisi suljettu jonkinlaiseksi supaksi kylätien teon yhteydessä. Olisi siten hyvä tarkistaa yllä kuvatun johtopäätöksen oikeellisuus ja siihen on ainakin seuraavia mahdollisuuksia. Lestijärven kunnasta löytyy Kokkolan vesi- ja ympäristöpiirin tekemä vuoden 1987 Parannan pohjavesialueselvitys/koepumppausraportti. Asiakirjasta tulisi tutkia, onko siinä kyseistä lähdemerkintää huomioitu mitenkään. Ellei, on tuon selvityksen johtopäätös ollut edellä esitetyn kaltainen. Todennäköisesti asia on myös käsitelty Ely-keskuksen pohjavesiasiantuntijoiden eli vesilain mukaisen pohjavesiviranomaisen kanssa Finnspringin tehtaan sijoittamista ja rakennuslupaa käsiteltäessä vuosien 2001-2003 tienoilla. Vuoden 2004 ympäristölupakäsittelyn yhteydessä jo rakennetulla alueella ei ole ollut havaittavissa lähdettä eikä Ely-keskukseen lupahakemusta koskevassa lausunnossaan tällaista nostanut esiin. Tämän on hyvä tarkistaa kyseisessä ympäristölupakansiossa olevasta Ely:n lausunnosta.

Lähde, porakaivo, vuokrasopimus ja AVI:n lupa.

Lausuntopyyntö liittyy Finnspring Oy:n Lestijärven kunnan maalle rakentamaan porakaivoon ja sen sopimusmenettelyyn. Kunta on kieltänyt kaivon käytön ilman asianmukaista sopimus- ja lupamenettelyä. Ely- keskus on pohjavesiviranomaisena katsonut, että porakaivo vaatii AVI:n luvan. Näin ollen lähteen olemassaolo ja huomioiminen on ratkaistavissa suorimmin AVI:n lupakäsittelyssä. Koska kyse ei ole yhdyskuntaveden pumppaamisesta, ei AVI myöntäne lupaa vedenotolle ilman maanomistajan (kunnan) ja yrityksen välistä vuokra- tai muuta sopimusta. Lupaa ei myöskään voida myöntää, jos hanke vaarantaa lähteen olemassaolon tai yhdyskuntaveden pumppaamoiden vedensaannin. Kunta voi tehdä sopimuksen jo nyt, mutta AVI:n lupakäsittelyn ja luvan saannin tulee olla ehtona sopimuksen voimaantulolle ja kaivon käyttöönotolle. Muutoin kunnan ympäristöviranomaisen jää asiassa lain ja valvonnan kannalta huonoon välikäteen. Lupaan liittyvien viranomaiskehotusten ja lupahakemuksen vireille tulon suhteen tulee olla yhteydessä Ely -keskukseen ja yritykseen.

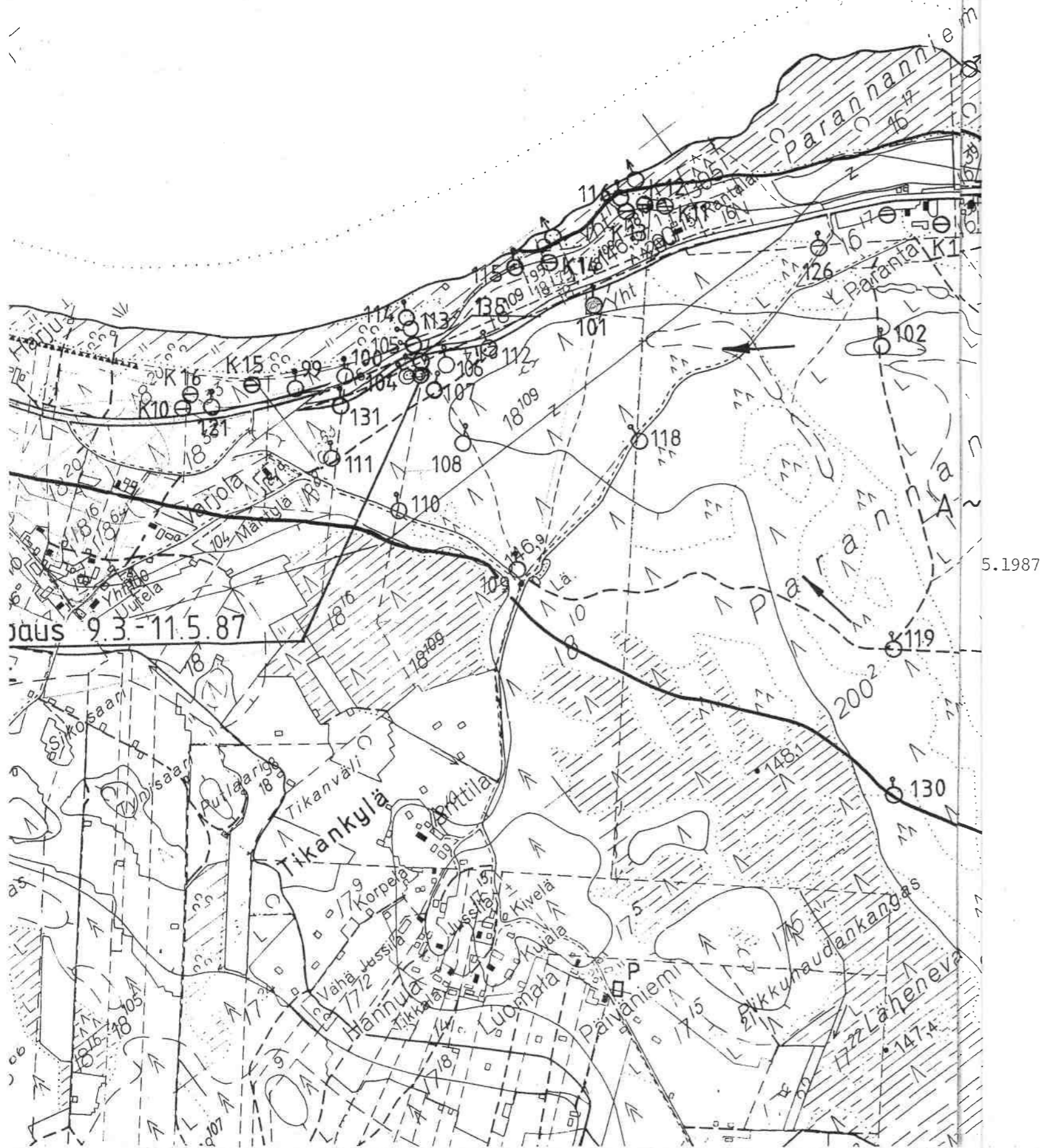
Lestijärvellä 1.2.2021

Arto Hautala



Kuva 1. Vuoden 1967 peruskartalla näkyvä lähteen ja hiekkamontun merkintä sekä vuonna 1987 asennetun pohjavesiputken P109 sijainti

Lestijärvi W = +140.88 ... 141.15 (13.4. ja 25.5.1987)



- Kairaus - ja havaintopiste
- Koepumppauspaikka
- Kaivo
- Pohjaveden purkautumispaikka
- " — virtaussuunta

Työn nimi, kunta Lestijärven pohjavesiselvitykset Lestijärvi		Piirustuksen sisältö TUTKIMUSKARTTA Parannankangas	Mittakaava 1:10 000
	VESI- JA YMPÄRISTÖHALLITUS KOKKOLAN VESI- JA YMPÄRISTÖPIIRI	Pvm. 73 Kovy 4.3	Suunnittelija E. Korkeakangas Piirustuksen nro 8